



# แผนการใช้ที่ดินแขวงสามวาตะวันออก

เขตคลองสามวา กรุงเทพมหานคร



ปี 2566

สถานีพัฒนาที่ดินกรุงเทพมหานคร

สำนักงานพัฒนาที่ดินเขต 1

กรมพัฒนาที่ดิน

กระทรวงเกษตรและสหกรณ์

## คำนำ

การจัดทำแผนการใช้ที่ดินดำเนินการตามรัฐธรรมนูญแห่งราชอาณาจักรไทย พ.ศ. 2560 มาตรา 72(1) ที่ได้บัญญัติให้มีการวางแผนการใช้ที่ดินให้เหมาะสมกับศักยภาพของที่ดินตามหลักการพัฒนาอย่างยั่งยืน โดยแผนการใช้ที่ดินแขวงสามวาตะวันออก เขตคลองสามวา กรุงเทพมหานคร ได้นำแนวคิดของ องค์การอาหารและการเกษตรแห่งสหประชาชาติ (Food and Agriculture Organization of the United Nations: FAO) และ โครงการสิ่งแวดล้อมแห่งสหประชาชาติ (United Nations Environment Programme: UNEP) มาปรับใช้ คือ ความเหมาะสมทางกายภาพ ความเหมาะสมทางเศรษฐกิจ การยอมรับจากสังคม การสร้างความยั่งยืน ให้สิ่งแวดล้อม และเสนอทางเลือกการใช้ที่ดิน ร่วมกับวิธีการที่จำเป็นอื่น ๆ เช่น กระบวนการมีส่วนร่วมของชุมชน (Participatory Rural Appraisal : PRA) การประเมินคุณภาพที่ดิน เป็นต้น

สถานีพัฒนาที่ดินกรุงเทพมหานคร ร่วมกับสำนักงานพัฒนาที่ดินเขต 1 และกองนโยบายและแผนการใช้ที่ดิน ในการดำเนินงานวางแผนการใช้ที่ดินระดับตำบล โดยพิจารณาภาพรวมของสภาพปัญหาในด้านต่าง ๆ ทั้งด้านกายภาพ เศรษฐกิจ และสังคม วิเคราะห์และสังเคราะห์ข้อมูลนำไปสู่การวางแผนการใช้ที่ดินที่สอดคล้องกับศักยภาพของพื้นที่ โดยผ่านกระบวนการมีส่วนร่วมของชุมชน (PRA) ในการระบุปัญหา ความต้องการของเกษตรกรและผู้มีส่วนได้ส่วนเสีย ทั้งนี้สถานีพัฒนาที่ดิน กรุงเทพมหานคร ได้จัดทำแผนกิจกรรม/โครงการ เพื่อขับเคลื่อนแผนการใช้ที่ดินให้เป็นรูปธรรมเพื่อให้เกษตรกร มีคุณภาพชีวิตที่ดีขึ้น มีการใช้ที่ดินอย่างถูกต้องเหมาะสม รักษาสภาพแวดล้อมและอนุรักษ์ทรัพยากรในชุมชน ให้เกิดความยั่งยืนต่อไป

สถานีพัฒนาที่ดินกรุงเทพมหานคร  
กันยายน 2566



## สารบัญ

	หน้า
คำนำ	ก
สารบัญ	ข
สารบัญตาราง	ง
สารบัญรูป	จ
<b>บทที่ 1 บทนำ</b>	
1.1 ความสำคัญของการวางแผนการใช้ที่ดิน	1-1
1.2 หลักการและเหตุผล	1-1
1.3 วัตถุประสงค์	1-1
1.4 ระยะเวลาและสถานที่ดำเนินงาน	1-2
1.5 ขั้นตอนการดำเนินงาน	1-2
1.6 วิสัยทัศน์ของแขวง	1-3
<b>บทที่ 2 ข้อมูลทั่วไป</b>	
2.1 ที่ตั้งและอาณาเขต	2-1
2.2 สภาพภูมิประเทศ	2-2
2.3 สภาพภูมิอากาศ	2-2
2.4 สภาพการใช้ที่ดินปัจจุบัน	2-4
2.5 สภาพเศรษฐกิจและสังคม	2-7
<b>บทที่ 3 สถานภาพของทรัพยากรธรรมชาติ</b>	
3.1 ทรัพยากรน้ำ	3-1
3.2 ทรัพยากรดิน	3-1
<b>บทที่ 4 กระบวนการมีส่วนร่วมของชุมชน (Participatory Rural Appraisal: PRA)</b>	
4.1 การวิเคราะห์ผลจากการจัดทำกระบวนการมีส่วนร่วมของชุมชน (PRA)	4-1
4.2 ระบบการปลูกพืชในปัจจุบัน	4-5
<b>บทที่ 5 การประเมินคุณภาพที่ดิน</b>	
5.1 หลักการประเมินคุณภาพที่ดินด้านกายภาพ	5-1
5.2 พืชเศรษฐกิจที่สำคัญของแขวง	5-3
5.3 ระดับความเหมาะสมของที่ดิน	5-3



## สารบัญ (ต่อ)

	หน้า
<b>บทที่ 6</b> แผนการใช้ที่ดิน	
6.1 การวิเคราะห์ข้อมูลเพื่อจัดทำแผนการใช้ที่ดินระดับตำบล	6-1
6.2 แผนการใช้ที่ดิน	6-2
<b>บทที่ 7</b> การขับเคลื่อนแผนการใช้ที่ดิน	
7.1 ขั้นตอนการดำเนินงาน	7-1
7.2 กิจกรรมที่จะดำเนินการของกรมพัฒนาที่ดิน	7-1
7.3 กิจกรรมที่จะดำเนินงานของหน่วยงานอื่น	7-2
7.4 ความต้องการของชุมชน	7-3
<b>เอกสารอ้างอิง</b>	อ-1



## สารบัญตาราง

ตารางที่		หน้า
2-1	สถิติภูมิอากาศ ณ สถานีตรวจอากาศนำร่อง (Pilot Station) จังหวัดสมุทรปราการ <sup>1</sup> (ปี พ.ศ. 2536-2565)	2-3
2-2	สภาพการใช้ที่ดิน แขวงสามวาตะวันออก เขตคลองสามวา กรุงเทพมหานคร	2-5
2-3	จำนวนประชากรและครัวเรือน แขวงสามวาตะวันออก เขตคลองสามวา กรุงเทพมหานคร ปี 2565	2-7
2-4	จำนวนและสัดส่วนครัวเรือนเกษตร แขวงสามวาตะวันออก เขตคลองสามวา กรุงเทพมหานคร ปี 2565	2-7
3-1	สมบัติดิน แขวงสามวาตะวันออก เขตคลองสามวา กรุงเทพมหานคร	3-2
5-1	ตัวอย่างการประเมินคุณภาพที่ดินด้านกายภาพของประเภทการใช้ประโยชน์ที่ดิน	5-2
5-2	ชั้นความเหมาะสมทางกายภาพของดิน แขวงสามวาตะวันออก เขตคลองสามวา กรุงเทพมหานคร	5-3
6-1	เขตการใช้ที่ดินแขวงสามวาตะวันออก เขตคลองสามวา กรุงเทพมหานคร	6-4
7-1	กิจกรรมของกรมพัฒนาที่ดินในเขตเกษตรกรรมที่จะดำเนินการ ในปีงบประมาณ 2567-2571	7-6
7-2	สรุปกิจกรรมที่ขอรับการสนับสนุนจากส่วนราชการอื่นในเขตการใช้ที่ดิน	7-7
7-3	เป้าหมายการดำเนินงานและงบประมาณ แขวงสามวาตะวันออก เขตคลองสามวา กรุงเทพมหานคร แผน 5 ปี (พ.ศ. 2567-2571)	7-9



## สารบัญรูป

รูปที่		หน้า
1-1	กรอบการวางแผนการใช้ที่ดินระดับตำบล	1-3
2-1	ขอบเขตการปกครอง แขวงสามวาตะวันออก เขตคลองสามวา กรุงเทพมหานคร	2-1
2-2	กราฟสมดุลของน้ำเพื่อการเกษตรกรุงเทพมหานคร	2-3
2-3	สภาพการใช้ที่ดิน แขวงสามวาตะวันออก เขตคลองสามวา กรุงเทพมหานคร	2-6
3-1	ทรัพยากรดิน แขวงสามวาตะวันออก เขตคลองสามวา กรุงเทพมหานคร	3-3
4-1	การวิเคราะห์สถานการณ์โดยระบบ DPSIR ของแขวงสามวาตะวันออก เขตคลองสามวา กรุงเทพมหานคร	4-4
4-2	ระบบการปลูกพืชในปัจจุบัน แขวงสามวาตะวันออก เขตคลองสามวา กรุงเทพมหานคร	4-5
6-1	เขตการใช้ที่ดินแขวงสามวาตะวันออก เขตคลองสามวา กรุงเทพมหานคร	6-5



## บทที่ 1

### บทนำ

#### 1.1 ความสำคัญของการวางแผนการใช้ที่ดิน

ตามรัฐธรรมนูญแห่งราชอาณาจักรไทย พุทธศักราช 2560 มาตรา 72 รัฐพึงดำเนินการเกี่ยวกับที่ดิน ทรัพยากรน้ำ และพลังงาน ดังต่อไปนี้

(1) วางแผนการใช้ที่ดินของประเทศ ให้เหมาะสมกับสภาพพื้นที่และศักยภาพของที่ดิน ตามหลักการพัฒนาอย่างยั่งยืน

#### 1.2 หลักการและเหตุผล

ปัจจุบันกรมพัฒนาที่ดินได้ดำเนินการวางแผนการใช้ที่ดินระดับประเทศเรียบร้อยแล้ว ซึ่งเป็นการวางกรอบเชิงนโยบายมุ่งเน้นการพัฒนาด้านการเกษตรให้เกิดความสมดุลและยั่งยืนและในขณะเดียวกันต้องอนุรักษ์ทรัพยากรธรรมชาติและสิ่งแวดล้อมควบคู่กับการรักษาคุณค่าทางศิลปวัฒนธรรม แต่ทั้งนี้เพื่อให้เกิดการใช้ประโยชน์ที่ดินในระดับพื้นที่อย่างมีประสิทธิภาพและรักษาฐานการผลิตด้านทรัพยากรธรรมชาติอย่างยั่งยืนตลอดห่วงโซ่อุปทานแผนการใช้ที่ดินระดับตำบลจึงถูกนำมาใช้เป็นเครื่องมือเพื่อขับเคลื่อนการดำเนินงานดังกล่าว

ทั้งนี้กรมพัฒนาที่ดินได้จัดทำแผนปฏิบัติการราชการกรมพัฒนาที่ดินระยะ 5 ปี (2566-2570) เพื่อให้บรรลุตามวิสัยทัศน์ที่กำหนดไว้ คือ “เป็นองค์กรอัจฉริยะทางดิน เพื่อขับเคลื่อนการใช้ที่ดินอย่างเหมาะสม 15 ล้านไร่ ภายในปี 2570” ซึ่งในส่วนของประเด็นการพัฒนาที่ 2 บริหารจัดการทรัพยากรดินและที่ดินด้วยชุดข้อมูลที่มีมูลค่าสูง (High Value Dataset) ซึ่งมีเป้าหมาย คือ การนำชุดข้อมูลที่มีมูลค่าสูง (High Value Dataset) ไปใช้ในการบริหารจัดการทางการเกษตร ในส่วนของตัวชี้วัด บริหารจัดการทรัพยากรดินและที่ดินบนพื้นฐานของชุดข้อมูลที่มีมูลค่าสูง (High Value Dataset) ร้อยละ 100 กลยุทธ์ที่ 2 ยกระดับแผนการใช้ที่ดินไปสู่การปฏิบัติ ได้กำหนดให้ ร้อยละของแผนการใช้ที่ดินระดับตำบลที่จัดทำแล้วเสร็จทั่วประเทศ ภายในปี 2570 (ไม่น้อยกว่า ร้อยละ 80) เป็นตัวชี้วัดหนึ่งของกลยุทธ์ดังกล่าว

#### 1.3 วัตถุประสงค์

1.3.1 เพื่อรักษาเสถียรภาพของทรัพยากรให้เกิดความสมดุลและยั่งยืนภายใต้การพัฒนาด้านต่างๆ ของตำบล

1.3.2 เพื่อให้การใช้ที่ดินมีผลตอบแทนสูงสุดต่อหน่วยเนื้อที่อย่างยั่งยืน

1.3.3 เพื่อให้เกิดการกำหนดแผนงาน โครงการ กิจกรรม ที่สอดคล้องกับแผนการใช้ที่ดินที่กำหนดขึ้นและอยู่บนหลักการของโมเดลเศรษฐกิจ BCG (Bio-Circular-Green Economy: BCG Model)



## 1.4 ระยะเวลาและสถานที่ดำเนินงาน

1.4.1 ระยะเวลา 1 ตุลาคม 2565 – 30 กันยายน 2566

1.4.2 สถานที่ แขวงสามวาตะวันออก เขตคลองสามวา กรุงเทพมหานคร

## 1.5 ขั้นตอนการดำเนินงาน

1.5.1 รวบรวมข้อมูลปฐมภูมิและทุติยภูมิ ประกอบด้วย

1) ด้านกายภาพ เช่น ทรัพยากรดิน ทรัพยากรน้ำ ทรัพยากรป่าไม้ ภูมิอากาศ สภาพการใช้ที่ดิน เขตป่าไม้ตามกฎหมายและมติคณะรัฐมนตรี เป็นต้น

2) ด้านเศรษฐกิจและสังคม เช่น การถือครองที่ดิน ลักษณะทางเศรษฐกิจของตำบล จำนวนประชากร เป็นต้น

3) ด้านนโยบายและข้อกฎหมายที่เกี่ยวข้อง เช่น ยุทธศาสตร์ แผนพัฒนาเศรษฐกิจและสังคมแห่งชาติฉบับที่ 13 ยุทธศาสตร์ภาค แผนพัฒนากลุ่มจังหวัด แผนพัฒนา จังหวัด แผนพัฒนาการเกษตรและสหกรณ์ แผนพัฒนาท้องถิ่น 4 ปี ขององค์การบริหารส่วนจังหวัด เทศบาลตำบลหรือองค์การบริหารส่วนตำบล เป็นต้น

1.5.2 จัดทำกระบวนการมีส่วนร่วมของชุมชน (Participatory Rural Appraisal : PRA) เพื่อรับฟังความคิดเห็น ประเด็นปัญหา ความต้องการด้านต่าง ๆ ขององค์การปกครองส่วนท้องถิ่นและเกษตรกรในตำบล

1.5.3 ประเมินคุณภาพของที่ดินของพืชเศรษฐกิจหลักและพืชทางเลือกที่มีมูลค่าของตำบล

1.5.4 สังเคราะห์ข้อมูลจากข้อ 1.5.1 ถึง 1.5.3 เพื่อใช้ประกอบการวางแผนการใช้ที่ดิน

1.5.5 กำหนด (ร่าง) แผนการใช้ที่ดินระดับตำบล

1.5.6 รับฟังความคิดเห็นของผู้มีส่วนได้ส่วนเสียต่อ (ร่าง) แผนการใช้ที่ดินที่กำหนดขึ้น

1.5.7 ปรับปรุง (ร่าง) แผนการใช้ที่ดินเพื่อจัดทำแผนการใช้ที่ดินฉบับสมบูรณ์

1.5.8 นำแผนการใช้ที่ดินเข้าสู่คณะทำงานวิชาการของเขตฯ เพื่อตรวจสอบความครบถ้วน / สมบูรณ์ของเนื้อหาและองค์ประกอบ

1.5.9 เผยแพร่แผนการใช้ที่ดินเพื่อนำไปสู่การขับเคลื่อนการดำเนินงาน ประกอบด้วย

1) องค์การปกครองส่วนท้องถิ่น นำแผนการใช้ที่ดินที่จัดทำขึ้นไปประกอบการจัดทำแผนการพัฒนาของตำบล เพื่อนำไปสู่การของบประมาณที่มีความสอดคล้องกับศักยภาพด้านการผลิตและสถานภาพของทรัพยากรของตำบล

2) กรมพัฒนาที่ดิน โดยสถานีพัฒนาที่ดิน กำหนดแผนงาน/โครงการ/ กิจกรรมที่สอดคล้องกับแผนการใช้ที่ดินที่กำหนดขึ้นในแต่ละเขตและสามารถใช้ประกอบการของบประมาณในพื้นที่อย่างมีหลักการและเป็นที่ยอมรับ

3) หน่วยงานราชการอื่น ๆ สามารถใช้เป็นข้อมูลพื้นฐานประกอบแผนงาน/โครงการ/ กิจกรรม ที่สอดคล้องกับแผนการใช้ที่ดินที่กำหนดขึ้นในแต่ละเขต

จากขั้นตอนที่กล่าวข้างต้น สามารถจัดทำกรอบการวางแผนการใช้ที่ดินระดับตำบลแสดง ดังรูปที่ 1-1

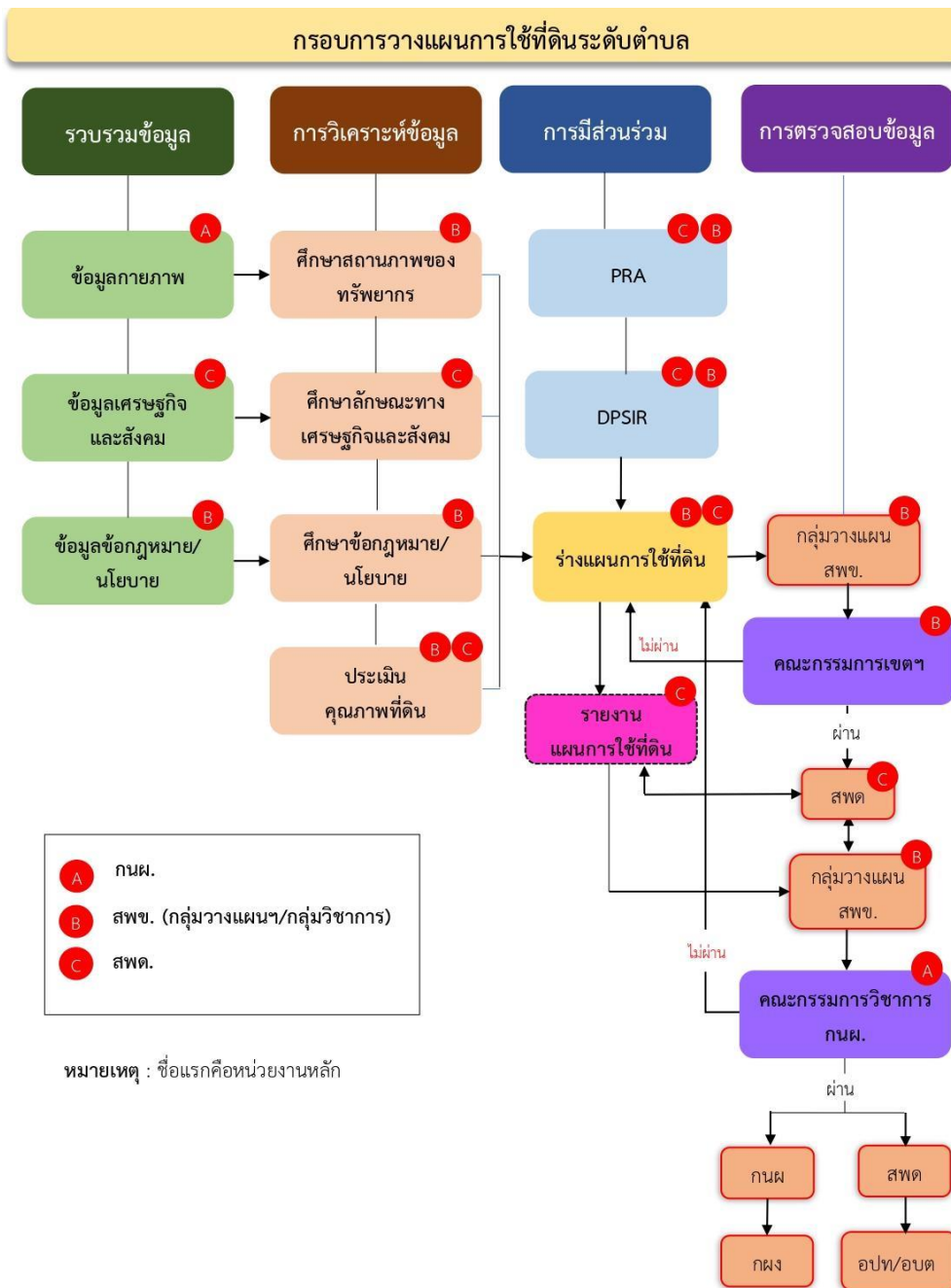




### 1.6 วิสัยทัศน์ของแขวง

เขตคลองสามวา “มีวัดวาอาราม มัสยิดงาม คู่วัฒนธรรม ไร่ข้าวไร่หญ้าเขียวขจี อีกรังสีชุมชน สวนสัตว์ซาฟารีน่ายล ทุกชุมชนส่วนร่วมดี”

(สำนักงานเขตคลองสามวา, 2566)



รูปที่ 1-1 กรอบการวางแผนการใช้ที่ดินระดับตำบล

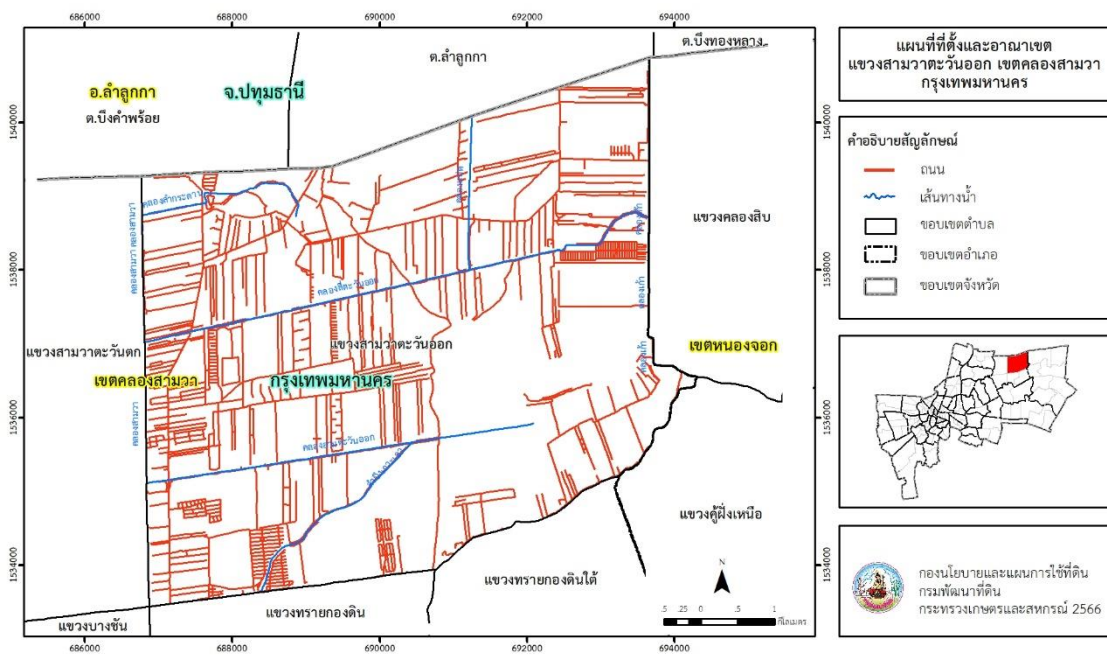


## บทที่ 2 ข้อมูลทั่วไป

### 2.1 ที่ตั้งและอาณาเขต

แขวงสามวาตะวันออก เขตคลองสามวา กรุงเทพมหานคร ตั้งอยู่ทางทิศตะวันออกเฉียงเหนือของเขตคลองสามวา มีพื้นที่ประมาณ 40 ตารางกิโลเมตร หรือ 24,719 ไร่ โดยมีอาณาเขตติดต่อ ดังนี้ (รูปที่ 2-1)

ทิศเหนือ	ติดต่อกับ	ตำบลบึงคำพร้อย ตำบลลำลูกกา และตำบลบึงทองหลาง อำเภอลำลูกกา จังหวัดปทุมธานี
ทิศใต้	ติดต่อกับ	แขวงบางชัน แขวงทรายกองดิน แขวงทรายกองดินใต้ เขตคลองสามวา แขวงคูฝั่งเหนือ เขตหนองจอก กรุงเทพมหานคร
ทิศตะวันออก	ติดต่อกับ	แขวงคลองสิบ เขตหนองจอก กรุงเทพมหานคร
ทิศตะวันตก	ติดต่อกับ	แขวงสามวาตะวันตก เขตคลองสามวา กรุงเทพมหานคร



รูปที่ 2-1 ขอบเขตการปกครอง แขวงสามวาตะวันออก เขตคลองสามวา กรุงเทพมหานคร



## 2.2 สภาพภูมิประเทศ

ลักษณะพื้นที่ทั่วไปส่วนใหญ่เป็นที่ราบลุ่ม สภาพพื้นที่ราบเรียบถึงค่อนข้างราบเรียบ เป็นส่วนหนึ่งของลุ่มน้ำบางปะกง พื้นที่มีคลองล้อมรอบ ลักษณะเป็นคลองซอยเชื่อมระหว่างคลองหลักเป็นก้างปลา เช่น คลองสามวา คลองลำตาโดน คลองเกาะตาเท็ง คลองมะเขือขึ้น คลองลำกระดาน คลองสามตะวันออก คลองสี่ตะวันออก คลองแก้ว

## 2.3 สภาพภูมิอากาศ

จากการศึกษาสถิติภูมิอากาศ (พ.ศ.2536-2565) พบว่า แขวงสามวาตะวันออก เขตคลองสามวา กรุงเทพมหานคร มีรายละเอียดดังนี้

### 2.3.1 อุณหภูมิ

มีอุณหภูมิโดยเฉลี่ยทั้งปี 28.9 องศาเซลเซียส อุณหภูมิสูงสุด 35.7 องศาเซลเซียส ในเดือนเมษายน และอุณหภูมิต่ำสุด 22.9 องศาเซลเซียส ในเดือนธันวาคมและมกราคม

### 2.3.2 ปริมาณน้ำฝน

มีปริมาณน้ำฝนรวมทั้งปี 1,496.1 มิลลิเมตร มีฝนตกประมาณ 132 วัน เดือนที่มีฝนตกมากที่สุด ในเดือนกันยายน มีปริมาณฝน 301.3 มิลลิเมตร และมีฝนตกประมาณ 21 วัน

### 2.3.3 สมดุลน้ำเพื่อการเกษตร

จากข้อมูลสถิติภูมิอากาศในคาบ 30 ปี (พ.ศ.2536-2565) ณ สถานีตรวจอากาศสนามบินดอนเมือง กรุงเทพมหานคร ได้นำมาวิเคราะห์สมดุลของน้ำเพื่อการเกษตร ซึ่งเป็นการวิเคราะห์หาช่วงฤดูกาลเพาะปลูกพืช ตลอดจนช่วงระยะเวลาที่พืชเสี่ยงต่อการขาดน้ำ ข้อมูลที่นำมาวิเคราะห์คือ ปริมาณน้ำฝน และศักยภาพการคายระเหยน้ำอ้างอิง (ET<sub>o</sub>) ซึ่งคำนวณด้วยโปรแกรม Cropwat for Windows Version 8.0 โดยใช้สมการ Penman-Monteith สามารถสรุปสมดุลของน้ำเพื่อการเกษตรในเขตอาศัยน้ำฝนได้ดังนี้

ช่วงที่เหมาะสมต่อการปลูกพืช เป็นช่วงที่ค่าปริมาณน้ำฝนมากกว่าค่า 0.5 การระเหยจากผิวดิน และการคายน้ำของพืช เป็นช่วงที่ดินมีความชุ่มชื้นพอเหมาะต่อการเพาะปลูกพืช ซึ่งช่วงนี้เริ่มตั้งแต่ปลายเดือนมีนาคมถึงต้นเดือนพฤศจิกายน

ช่วงที่มีน้ำมากเกินพอ เป็นช่วงที่ค่าปริมาณน้ำฝนมากกว่าค่าการระเหยจากผิวดินและการคายน้ำของพืช ซึ่งช่วงนี้เริ่มตั้งแต่กลางเดือนเมษายนถึงต้นเดือนพฤศจิกายน

ช่วงขาดน้ำ เป็นช่วงฤดูแล้งที่ค่าปริมาณน้ำฝนน้อยกว่าค่า 0.5 การระเหยจากผิวดิน และการคายน้ำของพืช ซึ่งพืชอาจเสียหายจากการขาดแคลนน้ำได้ ซึ่งช่วงนี้เริ่มตั้งต้นเดือนพฤศจิกายนถึงปลายเดือนมีนาคม (ตารางที่ 2-1 และรูปที่ 2-2)



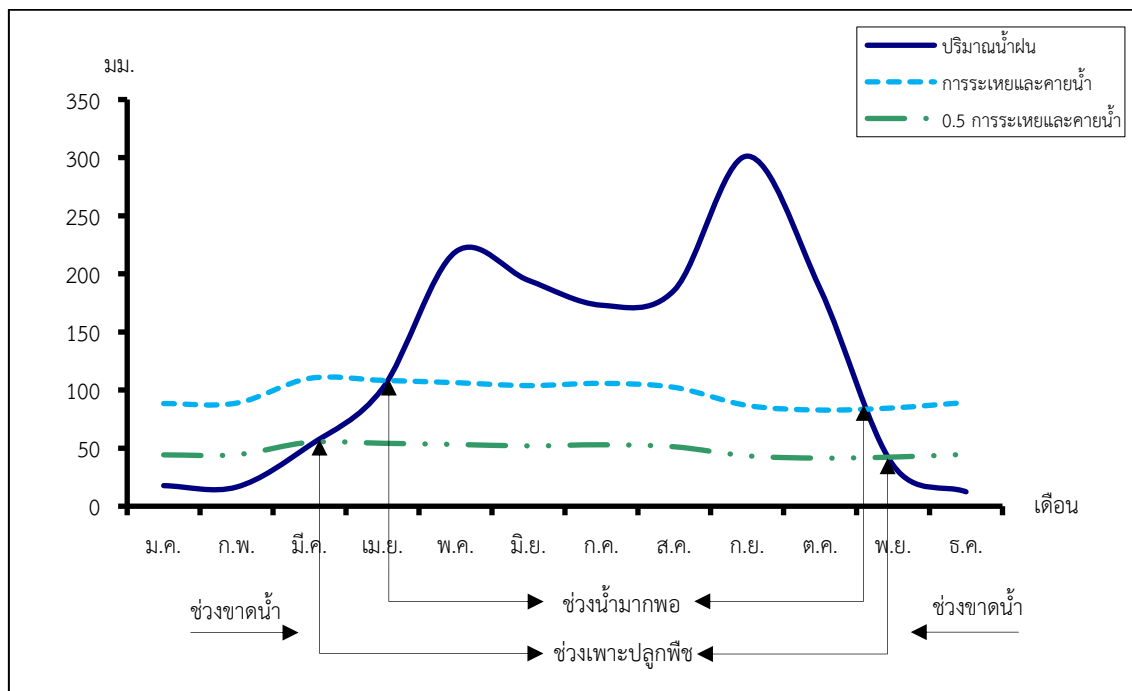
ตารางที่ 2-1 สถิติภูมิอากาศ ณ สถานีตรวจอากาศสนามบินดอนเมือง กรุงเทพฯ<sup>1</sup> (พ.ศ.2536-2565)

เดือน	อุณหภูมิ (°ซ.)			ความชื้นสัมพัทธ์ (%)	ปริมาณน้ำฝน (มม.)	จำนวนวันที่ฝนตก (วัน)	ศักยภาพการคายระเหยน้ำ (มม.)	ปริมาณฝนใช้การ <sup>2</sup> (มม.)
	ต่ำสุด	สูงสุด	เฉลี่ย					
ม.ค.	22.9	32.1	27.2	66.0	17.7	2.1	88.4	17.2
ก.พ.	24.2	33.6	28.6	68.0	16.5	2.6	88.8	16.1
มี.ค.	25.9	34.9	29.8	70.0	52.3	4.8	110.1	47.9
เม.ย.	26.7	35.7	30.6	72.0	101.3	8.6	108.3	84.9
พ.ค.	26.8	34.9	30.2	74.0	218.8	16.4	106.3	142.2
มิ.ย.	26.6	34.2	29.7	74.0	194.4	17.4	103.8	133.9
ก.ค.	26.4	33.5	29.3	75.0	173.0	17.8	105.7	125.1
ส.ค.	26.2	33.4	29.1	76.0	185.9	19.7	102.3	130.6
ก.ย.	25.6	33.0	28.6	80.0	301.3	21.1	86.7	155.1
ต.ค.	25.5	32.6	28.5	78.0	187.1	15.7	82.8	131.1
พ.ย.	24.7	32.4	28.3	70.0	35.4	4.6	84.6	33.4
ธ.ค.	22.9	31.5	27.0	65.0	12.4	1.6	89.3	12.2
เฉลี่ย	25.4	33.5	28.9	72.3	-	-	-	-
รวม	-	-	-	-	1,496.1	132.4	1,157.0	1,029.7

หมายเหตุ : <sup>1</sup> เป็นสถานีตรวจอากาศที่ใกล้พื้นที่ต่ำบลมากที่สุด

<sup>2</sup> จากการคำนวณโดยโปรแกรม Cropwat for Windows Version 8.0

ที่มา : กรมอุตุนิยมวิทยา (2566)



รูปที่ 2-2 กราฟสมดุลของน้ำเพื่อการเกษตรกรุงเทพมหานคร



## 2.4 สภาพการใช้ที่ดินปัจจุบัน

สภาพการใช้ที่ดินแขวงสามวาตะวันออก เขตคลองสามวา กรุงเทพมหานคร ซึ่งสำรวจโดยกลุ่มวิเคราะห์สภาพการใช้ที่ดิน (2566) ประกอบด้วยประเภทการใช้ที่ดินต่างๆ ดังนี้

**2.4.1 พื้นที่ชุมชนและสิ่งปลูกสร้าง** มีเนื้อที่ 8,430 ไร่ หรือร้อยละ 34.11 ของพื้นที่แขวง

**2.4.2 พื้นที่เกษตรกรรม** มีเนื้อที่ 14,059 ไร่ หรือร้อยละ 56.86 ของพื้นที่แขวง ประกอบด้วยการใช้ประโยชน์ที่ดินด้านเกษตรกรรมต่างๆ ดังต่อไปนี้

1) เกษตรผสมผสาน มีเนื้อที่ 18 ไร่ หรือร้อยละ 0.07 ของพื้นที่แขวง ได้แก่ เกษตรผสมผสาน/ไร่นาสวนผสม

2) พื้นที่นา มีเนื้อที่ 12,578 ไร่ หรือร้อยละ 50.89 ของพื้นที่แขวง ได้แก่ นาไร่ นาข้าว

3) ไม้ยืนต้น มีเนื้อที่ 58 ไร่ หรือร้อยละ 0.23 ของพื้นที่แขวง ได้แก่ ไม้ยืนต้นผสม ยูคาลิปตัส ไม้ปลูกเพื่อการค้า

4) ไม้ผล มีเนื้อที่ 318 ไร่ หรือร้อยละ 1.28 ของพื้นที่แขวง ได้แก่ ไม้ผลไร่/เสื่อมโทรม ไม้ผลผสม มะพร้าว มะพร้าว/มะม่วง มะพร้าว/กล้วย มะม่วง/มังคุด กล้วย กล้วย/ส้มโอ

5) พืชสวน มีเนื้อที่ 414 ไร่ หรือร้อยละ 1.67 ของพื้นที่แขวง ได้แก่ พืชสวนไร่/เสื่อมโทรม พืชผัก นาหญ้า

6) พืชน้ำ มีเนื้อที่ 8 ไร่ หรือร้อยละ 0.03 ของพื้นที่แขวง ได้แก่ ผักบุ้ง ผักกะเฉด

7) สถานที่เพาะเลี้ยงสัตว์น้ำ 665 ไร่ หรือร้อยละ 2.69 ของพื้นที่แขวง ได้แก่ สถานที่เพาะเลี้ยงสัตว์น้ำไร่ สถานที่เพาะเลี้ยงปลา

**2.4.3 พื้นที่แหล่งน้ำ** มีเนื้อที่ 1,224 ไร่ หรือร้อยละ 4.96 ของพื้นที่แขวง ได้แก่ แม่น้ำ ลำห้วย ลำคลอง หนอง บึง ทะเลสาบ บ่อน้ำในไร่นา

**2.4.4 พื้นที่เบ็ดเตล็ด** มีเนื้อที่ 1,006 ไร่ หรือร้อยละ 4.07 ของพื้นที่แขวง ได้แก่ พุ่งหญ้าธรรมชาติ พุ่งหญ้าสลับไม้พุ่ม/ไม้ละเมาะ พื้นที่ลุ่ม พื้นที่ถม



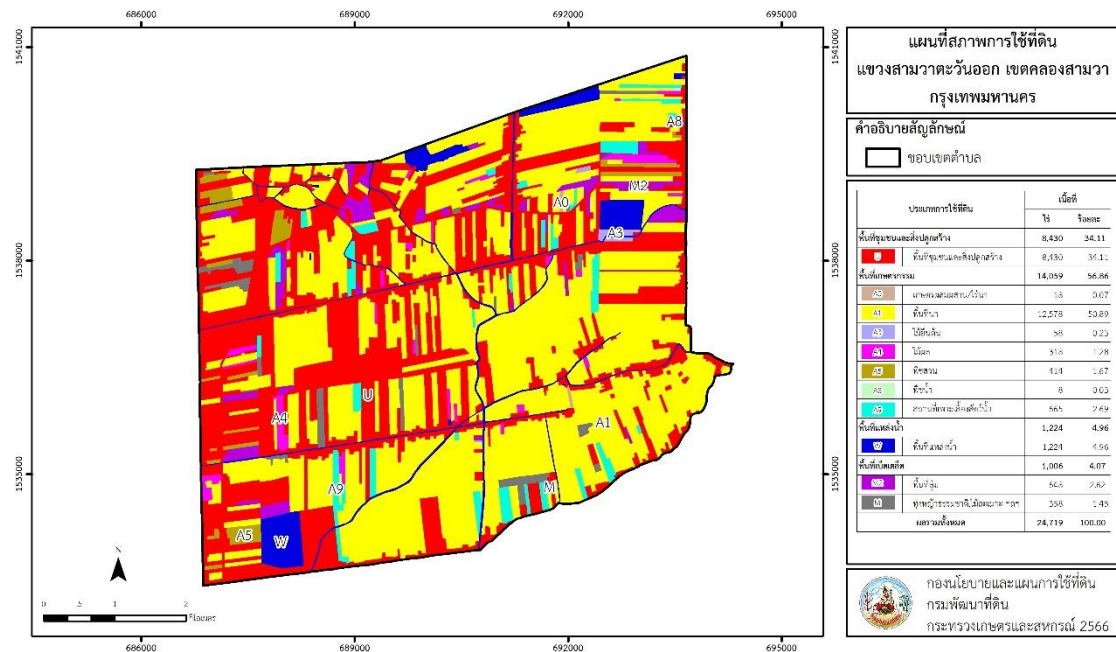
ตารางที่ 2-2 สภาพการใช้ที่ดิน แขวงคลองสามวา แขวงสามวาตะวันออก กรุงเทพมหานคร

หน่วยแผนที่	สภาพการใช้ที่ดิน	เนื้อที่	
		ไร่	ร้อยละ
<b>U</b>	<b>พื้นที่ชุมชนและสิ่งปลูกสร้าง</b>	<b>8,430</b>	<b>34.11</b>
U200	หมู่บ้าน/ที่ดินจัดสรรร้าง	118	0.48
U201	หมู่บ้านบนพื้นราบ	7,819	31.63
U301	สถานที่ราชการและสถาบันต่าง ๆ	193	0.78
U405	ถนน	224	0.91
U502	โรงงานอุตสาหกรรม	36	0.15
U601	สถานที่พักผ่อนหย่อนใจ	30	0.12
U605	สถานีบริการน้ำมัน	10	0.04
<b>A</b>	<b>พื้นที่เกษตรกรรม</b>	<b>14,059</b>	<b>56.86</b>
A001	เกษตรผสมผสาน/ไร่นาสวนผสม	18	0.07
A100	นาร้าง	928	3.76
A101	นาข้าว	11,650	47.13
A301	ไม้ยืนต้นผสม	2	0.01
A304	ยูคาลิปตัส	48	0.19
A315	ไผ่ปลูกเพื่อการค้า	8	0.03
A400	ไม้ผลร้าง/เสื่อมโทรม	75	0.30
A401	ไม้ผลผสม	87	0.35
A405	มะพร้าว	65	0.26
A405/A407	มะพร้าว/มะม่วง	6	0.02
A405/A411	มะพร้าว/กล้วย	21	0.09
A407/A419	มะม่วง/มังคุด	8	0.03
A411	กล้วย	45	0.18
A411/A427	กล้วย/ส้มโอ	11	0.05
A500	พืชสวนร้าง/เสื่อมโทรม	53	0.21
A502	พืชผัก	5	0.02
A510	นาหญ้า	356	1.44
A806	ผักบุ้ง	3	0.01



แผนการใช้ที่ดินแขวงสามวาตะวันออก เขตคลองสามวา กรุงเทพมหานคร

หน่วยแผนที่	สภาพการใช้ที่ดิน	เนื้อที่	
		ไร่	ร้อยละ
A807	ผักกะเฉด	5	0.02
A900	สถานที่เพาะเลี้ยงสัตว์น้ำร้าง	116	0.47
A902	สถานที่เพาะเลี้ยงปลา	549	2.22
<b>M</b>	<b>พื้นที่เบ็ดเตล็ด</b>	<b>1,006</b>	<b>4.07</b>
M101	ทุ่งหญ้าธรรมชาติ	267	1.08
M102	ทุ่งหญ้าสลับไม้พุ่ม/ไม้ละเมาะ	51	0.21
M201	พื้นที่ลุ่ม	648	2.62
M405	พื้นที่ถม	40	0.16
<b>W</b>	<b>พื้นที่แหล่งน้ำ</b>	<b>1,224</b>	<b>4.96</b>
W101	แม่น้ำ ลำห้วย ลำคลอง	583	2.36
W102	หนอง บึง ทะเลสาบ	367	1.49
W202	บ่อน้ำในไร่นา	274	1.11
<b>ผลรวมทั้งหมด</b>		<b>24,719</b>	<b>100.00</b>



รูปที่ 2-3 สภาพการใช้ที่ดิน แขวงสามวาตะวันออก เขตคลองสามวา กรุงเทพมหานคร



## 2.5 สภาพเศรษฐกิจและสังคม

### 2.5.1 ประชากร

จากหลักฐานทะเบียนราษฎรของกรมการปกครอง กระทรวงมหาดไทย ณ เดือนธันวาคม 2565 พบว่า ประชากรที่อาศัยในพื้นที่แขวงสามวาตะวันออก มีประชากรรวม 26,801 คน แยกเป็นชาย 12,896 คน เป็นหญิง 13,905 คน ความหนาแน่นโดยเฉลี่ย 677.64 คนต่อตารางกิโลเมตร มีจำนวนครัวเรือนทั้งหมด 9,754 ครัวเรือน เป็นครัวเรือนเกษตรที่มาขึ้นทะเบียนกรมส่งเสริมการเกษตร 514 ครัวเรือน หรือร้อยละ 5.27 ของจำนวนครัวเรือนทั้งหมด และเป็นครัวเรือนที่ประกอบอาชีพอื่นๆ ครัวเรือนเกษตรที่ไม่ได้มาขึ้นทะเบียนกรมส่งเสริมการเกษตร 9,240 ครัวเรือน หรือร้อยละ 94.73 ของจำนวนครัวเรือนทั้งหมด ดังรายละเอียดในตารางที่ 2-3 ถึง 2-4

ตารางที่ 2-3 จำนวนประชากรและครัวเรือน แขวงสามวาตะวันออก เขตคลองสามวา กรุงเทพมหานคร ปี 2565

พื้นที่	จำนวนครัวเรือน	จำนวนประชากร (คน)		
		ชาย	หญิง	รวม
แขวงสามวาตะวันออก	27,096	28,840	32,689	61,529

ที่มา: กรมการปกครอง (2566)

ตารางที่ 2-4 จำนวนและสัดส่วนครัวเรือนเกษตร แขวงสามวาตะวันออก เขตคลองสามวา กรุงเทพมหานคร ปี 2565

รายการ	จำนวน (ครัวเรือน)	ร้อยละ
จำนวนครัวเรือนทั้งหมด <sup>1)</sup>	9,754	100.00
- จำนวนครัวเรือนเกษตรที่มาขึ้นทะเบียนกรมส่งเสริมการเกษตร <sup>2)</sup>	514	5.27
- จำนวนครัวเรือนที่ประกอบอาชีพอื่นๆ และจำนวนครัวเรือนเกษตรที่ไม่ได้มาขึ้นทะเบียนฯ	9,240	94.73

ที่มา: 1) กรมการปกครอง (2566)

2) กรมส่งเสริมการเกษตร (2566)

### 2.5.2 การถือครองที่ดิน

จากข้อมูลกรมการปกครอง ณ เดือนธันวาคม 2565 แขวงสามวาตะวันออก มีจำนวนครัวเรือนทั้งหมด 9,754 ครัวเรือน โดยถือครองที่ดินเฉลี่ยครัวเรือนละ 2.53 ไร่ (เนื้อที่ของแขวงรวมต่อจำนวนครัวเรือนทั้งหมด)

### 2.5.3 ลักษณะทางเศรษฐกิจและการประกอบอาชีพ

**ลักษณะทางเศรษฐกิจ** สภาพเศรษฐกิจของชุมชนในแขวงสามวาตะวันออก ส่วนใหญ่ประชากรมีอาชีพหลัก คือ ทำการเกษตรกรรม ได้แก่ ทำนา และรับจ้างทั่วไป





**การประกอบอาชีพ** ในแขวงสามวาตะวันออก ส่วนใหญ่เป็นพื้นที่เกษตรกรรม เกษตรกร  
จึงประกอบอาชีพด้านเกษตรกรรม ได้แก่ การทำนา



## บทที่ 3

### สถานภาพของทรัพยากรธรรมชาติ

การศึกษาสถานภาพของทรัพยากรธรรมชาติในพื้นที่แขวงสามวาตะวันออก เขตคลองสามวา กรุงเทพมหานคร ได้แก่ ทรัพยากรป่าไม้ ทรัพยากรน้ำ และทรัพยากรดิน ซึ่งเป็นทรัพยากรกายภาพที่สำคัญต่อการทำการเกษตร ดังนั้นจึงจำเป็นต้องทราบว่าทรัพยากรธรรมชาติแต่ละชนิดปัจจุบันมีสถานะอย่างไร เพื่อใช้เป็นข้อมูลประกอบการวางแผนการใช้ที่ดินซึ่งจะนำไปสู่การกำหนดแผนงาน โครงการ กิจกรรม รวมถึงมาตรการต่าง ๆ เพื่อการพัฒนาพื้นที่อย่างมีประสิทธิภาพต่อไป โดยมีรายละเอียดดังนี้

#### 3.1 ทรัพยากรน้ำ

3.1.1 ปริมาณน้ำฝน พบว่าในพื้นที่แขวงสามวาตะวันออก มีปริมาณน้ำฝนเฉลี่ยในคาบ 30 ปี (พ.ศ. 2536-2565) 1,496.1 มิลลิเมตรต่อปี

3.1.2 น้ำผิวดิน หมายถึง แม่น้ำลำคลอง หนอง บึง ทะเลสาบ อ่างเก็บ และแหล่งน้ำสาธารณะอื่นๆ ที่อยู่ในผืนแผ่นดิน ในพื้นที่แขวงสามวาตะวันออก มีรายละเอียดของแหล่งน้ำผิวดินดังนี้

แหล่งน้ำผิวดินธรรมชาติ ได้แก่ คลองแปด คลองสามวาตะวันออก และคลองสี่ตะวันออก

แหล่งน้ำผิวดินที่มนุษย์สร้างขึ้น ได้แก่ คลองแก้ว คลองลำกระดาน คลองสองตะวันออก คลองสามวา ลำบึงเกาะเลา และลำแบนชะโด

3.1.3 จากฐานข้อมูลน้ำบาดาลของกรมทรัพยากรน้ำบาดาล 2566 พบว่า แขวงสามวาตะวันออก มีจำนวนบ่อบาดาลเอกชนจำนวน 1 บ่อ

#### 3.2 ทรัพยากรดิน

ทรัพยากรดินในพื้นที่แขวงสามวาตะวันออก เขตคลองสามวา กรุงเทพมหานคร พบหน่วยแผนที่ดิน 2 หน่วยแผนที่ดิน เป็นดินในพื้นที่ลุ่ม ได้แก่

1) หน่วยแผนที่ดิน Cc-cA ชุดดินฉะเชิงเทรา มีเนื้อดินบนเป็นดินเหนียว ความลาดชัน 0-2 เปอร์เซ็นต์ มีเนื้อที่ 23,190 ไร่ หรือร้อยละ 93.81 ของเนื้อที่แขวง

2) หน่วยแผนที่ดิน Tan-sicA ชุดดินธัญบุรี มีเนื้อดินบนเป็นดินเหนียวปนทรายแป้ง ความลาดชัน 0-2 เปอร์เซ็นต์ มีเนื้อที่ 1,529 ไร่ หรือร้อยละ 6.19 ของเนื้อที่แขวง

ไม่พบปัญหาทรัพยากรดินทางการเกษตรตามสภาพธรรมชาติในพื้นที่ รายละเอียดของสมบัติดินแขวงสามวาตะวันออก เขตคลองสามวา กรุงเทพมหานคร ดังแสดงในตารางที่ 3-1 และแผนที่แสดงในลักษณะของชุดดิน (รูปที่ 3-1)



ตารางที่ 3-1 สมบัติดิน แขวงสามวาตะวันออก เขตคลองสามวา กรุงเทพมหานคร

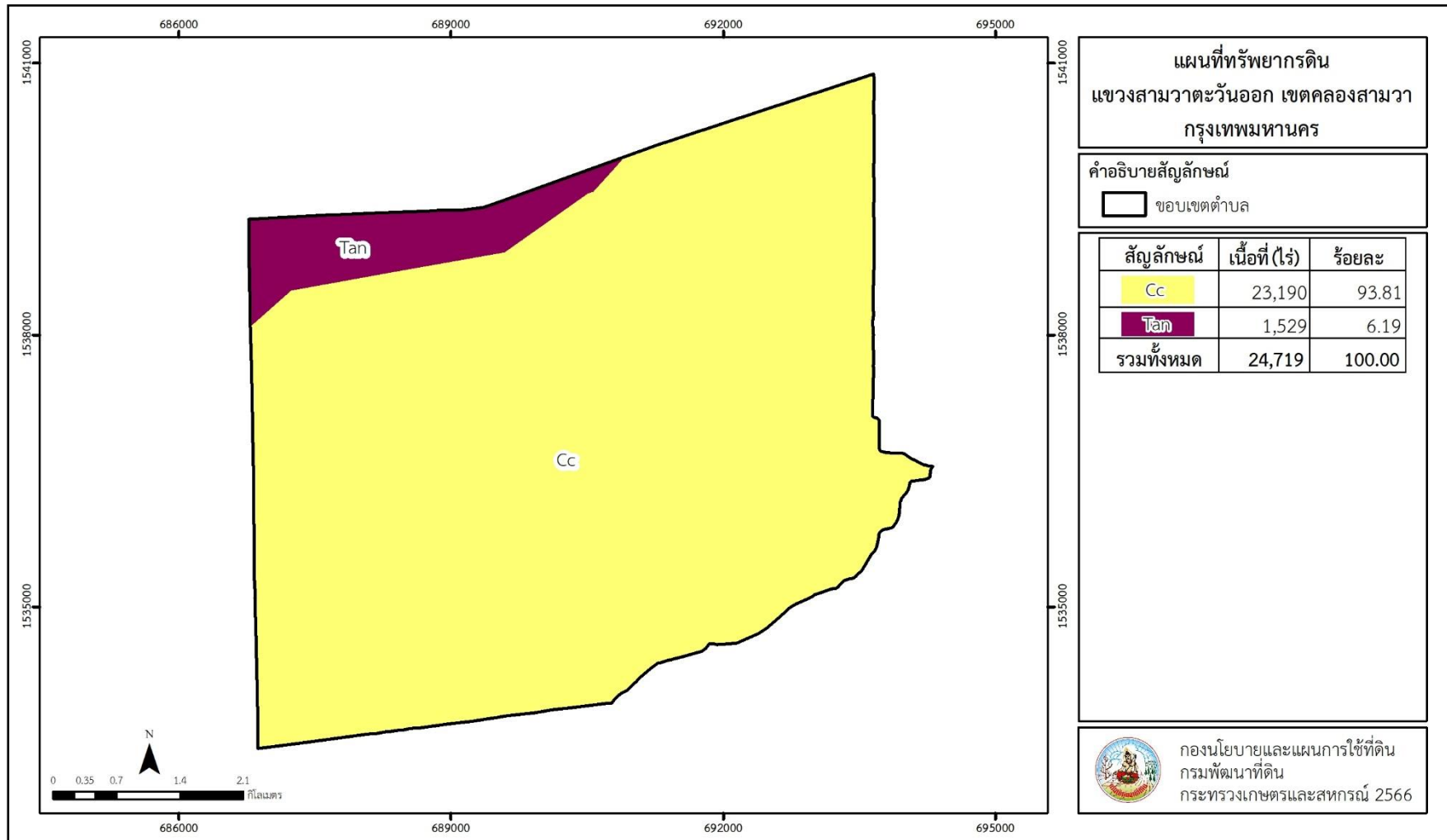
หน่วยแผนที่ดิน	ความลาดชัน (%)	ความลึก (ซม.)	การระบายน้ำ	ความอุดมสมบูรณ์ของดิน	ความจุแลกเปลี่ยนแคตไอออน (cmol/kg)	ความอิมตัวเบส (%)	ปฏิกิริยาดิน		ค่าการนำไฟฟ้า (dS/m)	ความลึกของชั้นจาโรไซด์ (ซม.)	เนื้อที่	
							ดินบน	ดินล่าง			ไร่	ร้อยละ
Cc-cA	0-2	>150	เลว	สูง	>20	>75	5.5-8.0	6.5-8.0	4-8	-	23,190	93.81
Tan-sicA	0-2	>150	เลว	สูง	>20	35-75	4.5-5.0	<4.5	<2	-	1,529	6.19
รวมทั้งหมด											24,719	100.00

หมายเหตุ: เนื้อที่คำนวณด้วยระบบสารสนเทศภูมิศาสตร์

ที่มา: กองสำรวจและวิจัยทรัพยากรดิน (2566)



แผนการใช้ที่ดินแขวงสามวาตะวันออก เขตคลองสามวา กรุงเทพมหานคร



รูปที่ 3-1 ทรัพยากรดิน แขวงสามวาตะวันออก เขตคลองสามวา กรุงเทพมหานคร



## บทที่ 4

### กระบวนการมีส่วนร่วมของชุมชน (Participatory Rural Appraisal : PRA)

#### 4.1 การวิเคราะห์ผลจากการจัดทำกระบวนการมีส่วนร่วมของชุมชน (PRA)

การวิเคราะห์ผลจากการจัดทำกระบวนการมีส่วนร่วมของชุมชน (PRA) เมื่อวันที่ 7 มิถุนายน 2566 มีสาระสำคัญสรุปได้ดังนี้

##### 4.1.1 ปัญหาหลักของแขวงสามวาตะวันออก คือ

- 1) ด้านดิน - ปัญหาดินเปรี้ยว
- 2) ด้านน้ำ - เป็นพื้นที่รับน้ำ ประสบปัญหาน้ำท่วม และน้ำแล้งในฤดูแล้ง
- 3) ด้านพืช - ปัญหาข้าวติดศัตรูข้าว
- 4) ด้านตลาด - ผลผลิตถูกกดราคาจากพ่อค้าคนกลาง
- 5) การรวมกลุ่ม - ขาดการประชาสัมพันธ์ด้านกิจกรรมกลุ่มอย่างทั่วถึง
- 6) ด้านสังคม - ปัญหาน้ำเสียและขยะมูลฝอยจากชุมชนเมือง
  - การร้องเรียนเรื่องเสียงจากการไล่นก
  - การร้องเรียนเรื่องการเผาและการหมักตอซัง
  - ปัญหาฝุ่นควันจากการเผาฟางและตอซังข้าว
- 7) ด้านปศุสัตว์ - วัคซีนสำหรับปศุสัตว์ไม่เพียงพอ
  - ขาดแคลนพันธุ์สัตว์ปีก
- 8) ด้านประมง - ขาดแคลนพันธุ์ปลา

##### 4.1.2 ความต้องการของชุมชน เกษตรกร และแขวงสามวาตะวันออก มีความต้องการ คือ

- 1) ด้านดิน
  - ส่งเสริมการงดเผาตอซัง
  - ต้องการเมล็ดพันธุ์ฝักสวนครัว
  - สนับสนุนองค์ความรู้หมักชีวภาพหมักตอซังข้าว
  - ต้องการปูนมาร์ลปรับสภาพดิน
  - ต้องการจุลินทรีย์สารเร่ง พด.15 และปุ๋ยคอก
- 2) ด้านน้ำ - ขุดลอกคูคลอง และบำรุงรักษาคลองส่งน้ำ
- 3) ด้านพืช
  - ต้องการองค์ความรู้การแปรรูปข้าว ฟางข้าวเป็นภาชนะและของชำร่วย
  - ต้องการโรงเพาะเมล็ดพันธุ์และขยายเมล็ดพันธุ์
- 4) ด้านตลาด
  - ต้องการตลาดขายสินค้าทางการเกษตรในราคาที่เป็นธรรม
  - ต้องการพัฒนาสินค้าให้มีคุณภาพ



- 5) ด้านรวมกลุ่ม - ต้องการรวมกลุ่มผู้ใช้น้ำ
- 6) ด้านสังคม - ต้องการอนุรักษ์พื้นที่เกษตร
- 7) ด้านปศุสัตว์ - ต้องการสนับสนุนวัคซีนสำหรับปศุสัตว์  
- ต้องการพันธุ์สัตว์ปีก ได้แก่ ไก่ไข่ ไก่เนื้อ และเป็ด
- 8) ด้านประมง - ต้องการพันธุ์ปลาเบญจพรรณ ปลาบึก ปลากระดี่

ผลจากการจัดทำกรมีส่วนร่วมกับชุมชน (PRA) ได้นำมาวิเคราะห์ร่วมกับปัญหาด้านกายภาพ โดยระบบ DPSIR มีรายละเอียดดังนี้

**1) แรงขับเคลื่อน (Driver) มี 4 ประการ คือ**

- 1.1) การใช้ที่ดินผิดประเภท
- 1.2) การเปลี่ยนแปลงสภาพภูมิอากาศ
- 1.3) การขยายตัวของชุมชนเมือง
- 1.4) ไม่มีพระราชบัญญัติคุ้มครองพื้นที่เกษตร (พระราชบัญญัติการผังเมือง)

**2) แรงกดดัน (Pressure) ที่เกิดจากปัจจัยขับเคลื่อน มี 4 ประการ คือ**

- 2.1) ขาดองค์ความรู้ด้านการพัฒนาที่ดิน
- 2.2) การขยายตัวของชุมชนเมือง
- 2.3) เกษตรกรขาดองค์ความรู้ความเข้าใจในเรื่องการจัดการแปลง
- 2.4) เกิดปรากฏการณ์เอลนีโญ

**3) สถานะ (State) ที่เกิดแรงกดดัน มี 9 ประการ คือ**

- 3.1) ปัญหาดินเปรี้ยว
- 3.2) เป็นพื้นที่รับน้ำ ประสบปัญหาน้ำท่วม และน้ำแล้งในฤดูแล้ง
- 3.3) ปัญหาข้าวดีดศัตรูข้าว
- 3.4) ผลผลิตถูกกดราคาจากพ่อค้าคนกลาง
- 3.5) ขาดการประชาสัมพันธ์ด้านกิจกรรมกลุ่มอย่างทั่วถึง
- 3.6) ปัญหาน้ำเสียและขยะมูลฝอยจากชุมชนเมือง
- 3.7) การร้องเรียนเรื่องเสียงจากการไถนาก
- 3.8) การร้องเรียนเรื่องการเผาและการหมักตอซัง
- 3.9) ปัญหาฝุ่นควันจากการเผาฟางและตอซังข้าว



**4) ผลกระทบ (Impact) ที่ปรากฏในพื้นที่ มี 6 ประการ คือ**

- 4.1) ผลผลิตพืชต่ำ
- 4.2) ต้นทุนการผลิตสูง
- 4.3) รายได้ลดลง ไม่เพียงพอต่อการใช้ชีวิต
- 4.4) มีผลกระทบต่อสิ่งแวดล้อม
- 4.5) มีผลกระทบต่อคุณภาพชีวิต
- 4.6) พื้นที่เกษตรกรรมลดลง

**5) การตอบสนอง (Response) ของรัฐในอดีต ปัจจุบัน และอนาคต มีดังนี้**

**5.1) อดีต-ปัจจุบัน**

- 5.1.1) โครงการปรับปรุงบำรุงดิน
- 5.1.2) โครงการบริหารจัดการน้ำเพื่อการเกษตร
- 5.1.3) โครงการปรับเปลี่ยนการผลิตพืชเป็นพืชใช้น้ำน้อย
- 5.1.4) ศูนย์เมล็ดพันธุ์ข้าวชุมชน
- 5.1.5) โครงการระบบส่งเสริมเกษตรแบบแปลงใหญ่

**5.2) อนาคต**

- 5.2.1) โครงการจัดระบบอนุรักษ์ดินและน้ำ
  - 5.2.2) โครงการจัดการน้ำเสียในชุมชน
  - 5.2.3) โครงการไกลตลาดอสังหาริมทรัพย์เพื่อบรรเทาภาวะโลกร้อน
- ดังมีรายละเอียดในรูปที่ 4-1



รูปที่ 4-1 การวิเคราะห์สถานการณ์โดยระบบ DPSIR ของแขวงสามวาตะวันออก เขตคลองสามวา กรุงเทพมหานคร





## 4.2 ระบบการปลูกพืชในปัจจุบัน

แขวงสามวาตะวันออก เขตคลองสามวา กรุงเทพมหานคร มีการเพาะปลูกพืช ดังนี้

- 1) ข้าวนาปรัง เกษตรกรจะปลูกข้าวนาปรัง 3 รอบ
  - รอบแรก ทำการเพาะปลูกปลายเดือนธันวาคมถึงต้นเดือนมีนาคม
  - รอบสอง ทำการเพาะปลูกปลายเดือนมีนาคมถึงปลายเดือนกรกฎาคม
  - รอบสาม ทำการเพาะปลูกต้นเดือนสิงหาคมถึงปลายเดือนพฤศจิกายน
- 2) ไม้ผล/ไม้ผลผสม มะพร้าว มะม่วง มังคุด ส้มโอ และกล้วย ดูแลและเก็บเกี่ยวได้ตลอดทั้งปี

เดือน ชนิดพืช	เดือน											
	ม.ค.	ก.พ.	มี.ค.	เม.ย.	พ.ค.	มิ.ย.	ก.ค.	ส.ค.	ก.ย.	ต.ค.	พ.ย.	ธ.ค.
1. ข้าวนาปรัง	ข้าว รอบแรก			ข้าว รอบสอง				ข้าว รอบแรก				
2. ไม้ผล	มะพร้าว มะม่วง มังคุด ส้มโอ และกล้วย											

รูปที่ 4-2 ระบบการปลูกพืชในปัจจุบัน แขวงสามวาตะวันออก เขตคลองสามวา กรุงเทพมหานคร



## บทที่ 5 การประเมินคุณภาพที่ดิน

### 5.1 หลักการประเมินคุณภาพที่ดินด้านกายภาพ

การประเมินคุณภาพที่ดินหรือการประเมินความเหมาะสมของที่ดิน สอดคล้องตามหลักการของ FAO Framework ค.ศ. 1983 ซึ่งการประเมินคุณภาพที่ดินด้านกายภาพ เป็นการประเมินศักยภาพของที่ดินว่าที่ดินนั้นๆเหมาะสมมากหรือน้อยเพียงใดสำหรับการใช้ที่ดินประเภทต่างๆ หรือการปลูกพืชต่างๆ โดยพิจารณาจาก สภาพแวดล้อมที่มีผลต่อการเจริญเติบโตของพืช สมบัติดินที่ได้จำแนกไว้ในแต่ละตำบล ร่วมกับการจัดการพื้นที่ เช่น ระบบชลประทาน พื้นที่ยกทรง การจัดระบบอนุรักษ์ดินและน้ำ เป็นต้น และนอกจากนี้พิจารณาความต้องการปัจจัยต่อการปลูกพืชแต่ละชนิด สอดคล้องตามหลักการของ FAO ได้แก่ ความต้องการด้านพืช ความต้องการด้านการจัดการ ความต้องการด้านการอนุรักษ์ (บัตทิต และ คาร์ณ, 2542) รายละเอียดดังตารางที่ 5-1

ระดับความเหมาะสมของที่ดินได้จากการสังเคราะห์ข้อมูลดิน การจัดการที่ดิน หรือดินที่มีลักษณะเฉพาะที่เกิดขึ้นตามสภาพภูมิประเทศ (ซึ่งจะเรียกรวมว่าหน่วยที่ดิน) ลักษณะภูมิอากาศ พิจารณาร่วมกับระดับความต้องการปัจจัยต่อการเจริญเติบโตของพืชแต่ละชนิด หลังจากนั้นดำเนินการประเมินคุณภาพที่ดิน ซึ่งสามารถจำแนกระดับความเหมาะสมของที่ดินได้เป็น 4 ชั้น ได้แก่ เหมาะสมสูง (S1) เหมาะสมปานกลาง (S2) เหมาะสมเล็กน้อย (S3) และไม่เหมาะสม (N) โดยที่

S1 : ไม่มีข้อจำกัดด้านที่ดินตามปัจจัยที่ใช้พิจารณา

S2 : มีข้อจำกัดด้านที่ดินที่แก้ไขได้ง่ายหรือข้อจำกัดอาจไม่ส่งผลกระทบต่อ การเจริญเติบโตของพืชอย่างชัดเจน

S3 : มีข้อจำกัดด้านที่ดินที่แก้ไขได้ยาก ควรปรับเปลี่ยนการผลิตเป็นพืชชนิดอื่นหรือ กิจกรรมอื่น (ส่วนใหญ่เป็นลักษณะทางกายภาพ)

N : มีข้อจำกัดที่พัฒนาหรือปรับปรุงที่ดินได้ยากมาก หากจะดำเนินการพัฒนาหรือ ปรับปรุงต้องใช้ต้นทุนสูงหรือเครื่องจักรขนาดใหญ่ แนะนำให้ปรับเปลี่ยนการผลิต



ตารางที่ 5-1 ตัวอย่างการประเมินคุณภาพที่ดินด้านกายภาพของประเภทการใช้ประโยชน์ที่ดิน

คุณภาพที่ดิน (Land Quality)	คุณลักษณะที่ดินตัวแทน (Land Characteristics)	ระดับความ เหมาะสม (Land Suitability Rating)
<b>1. ความเหมาะสมด้านความต้องการด้านพืช (Crop Requirements)</b>		
1.1. การหยั่งลึกของรากพืช (r)	ความลึกของดิน	S1
1.2. ความชุ่มชื้นที่เป็นประโยชน์ต่อพืช (m)	ปริมาณน้ำฝนเฉลี่ยในรอบปี	S2m
1.3. ความเป็นประโยชน์ของออกซิเจน ต่อรากพืช (o)	สภาพการระบายน้ำของดิน	S2o
<b>ความเหมาะสมรวมด้านความต้องการด้านพืช (Crop Requirements)</b>		<b>S2om</b>
<b>2. ความเหมาะสมด้านความต้องการด้านการจัดการ (Management Requirements)</b>		
2.1. สภาพการเขตกรรม (k)	ชั้นความยากง่ายในการ เขตกรรม (ดินบน)	S1
2.2. ศักยภาพการใช้เครื่องจักรกล (w)	ความลาดชันของพื้นที่	S3w
<b>ความเหมาะสมรวมด้านความต้องการด้านการจัดการ (Management Requirements)</b>		<b>S3w</b>
<b>3. ความเหมาะสมด้านความต้องการด้านการอนุรักษ์ (Conservation Requirements)</b>		
3.1 ความเสียหายจากการกัดกร่อน (e)	ความลาดชันของพื้นที่	S3e
<b>ความเหมาะสมรวมด้านความต้องการด้านการอนุรักษ์ (Conservation Requirements)</b>		<b>S3e</b>
<b>ความเหมาะสมด้านกายภาพของประเภทการใช้ประโยชน์ที่ดินใน แต่ละหน่วยที่ดินโดยรวม</b>		<b>S3ew</b>



## 5.2 พืชเศรษฐกิจที่สำคัญของแขวง

พืชเศรษฐกิจหลักและพืชทางเลือกของแขวง ได้แก่ ข้าว มะม่วง กัลย มะนาว ข่า และตะไคร้

## 5.3 ระดับความเหมาะสมของที่ดิน

การประเมินคุณภาพที่ดินของพืชเศรษฐกิจหลักและพืชทางเลือก แขวงสามวาตะวันออก เขตคลองสามวา กรุงเทพมหานคร ได้ผลการประเมินคุณภาพที่ดินดังตารางที่ 5-2

ตารางที่ 5-2 ชั้นความเหมาะสมทางกายภาพของดิน แขวงสามวาตะวันออก เขตคลองสามวา กรุงเทพมหานคร

หน่วยแผนที่ดิน	ข้าว	มะม่วง	กัลย	มะนาว	ข่า	ตะไคร้
Cc-cA	S3x	N	N	N	N	N
Tan-sicA	N	S1	S1	S1	N	N

หมายเหตุ : ระดับความเหมาะสม

ข้อจำกัด

S1: เหมาะสมสูง

x: การมีเกลือมากเกินไป

S3: เหมาะสมเล็กน้อย

N: ไม่เหมาะสม



## บทที่ 6 แผนการใช้ที่ดิน

### 6.1 การวิเคราะห์ข้อมูลเพื่อจัดทำแผนการใช้ที่ดินระดับตำบล

ตามที่กรมพัฒนาที่ดินได้จัดทำแผนปฏิบัติการราชการกรมพัฒนาที่ดินระยะ 5 ปี ช่วงปี 2566-2570 เพื่อให้บรรลุตามวิสัยทัศน์ที่กำหนดไว้ คือ “เป็นองค์กรอัจฉริยะทางดิน เพื่อขับเคลื่อนการใช้ที่ดินอย่างเหมาะสม 15 ล้านไร่ ภายในปี 2570” ซึ่งในส่วนของประเด็นการพัฒนาที่ 2 บริหารจัดการทรัพยากรดินและที่ดินด้วยชุดข้อมูลที่มีมูลค่าสูง ซึ่งมีเป้าหมาย คือ การนำชุดข้อมูลที่มีมูลค่าสูง ไปใช้ในการบริหารจัดการทางการเกษตร ในส่วนของตัวชี้วัด บริหารจัดการทรัพยากรดินและที่ดินบนพื้นฐานของชุดข้อมูลที่มีมูลค่าสูง ร้อยละ 100 กลยุทธ์ที่ 2 ยกระดับแผนการใช้ที่ดินไปสู่การปฏิบัติ ได้กำหนดให้ ร้อยละของแผนการใช้ที่ดินระดับตำบลที่จัดทำแล้วเสร็จทั่วประเทศ ภายใน ปี 2570 (ไม่น้อยกว่า ร้อยละ 80) เป็นตัวชี้วัดหนึ่งของกลยุทธ์ดังกล่าว

การวางแผนการใช้ที่ดินระดับตำบลเป็นการวางกรอบและนโยบายการการพัฒนาพื้นที่ให้เกิดการใช้ที่ดินอย่างสมดุลและยั่งยืน ซึ่งจะมีความละเอียดและเฉพาะเจาะจงมากกว่าแผนการใช้ที่ดินระดับประเทศ ที่ใช้เป็นกรอบนโยบายการพัฒนาพื้นที่ระดับประเทศ เป็นการกำหนดแนวทางใช้ที่ดินให้ตรงกับศักยภาพโดยเฉพาะทางด้านเกษตรกรรม และนำไปสู่การกำหนดแผนงาน โครงการ กิจกรรม ที่มีความสอดคล้องกับสภาพพื้นที่ ทั้งนี้การใช้ขอบเขตการปกครองในระดับตำบลจะนำไปสู่การพัฒนาเชิงพื้นที่ที่มีเป้าหมายและทิศทางสอดคล้องตามบริบทของแต่ละตำบล และมีผู้รับผิดชอบโดยตรง คือ องค์กรปกครองส่วนท้องถิ่น ซึ่งแผนการใช้ที่ดินในระดับที่ใหญ่กว่านี้อาจไม่สามารถนำมาใช้ปฏิบัติงานในระดับพื้นที่ได้อย่างเป็นรูปธรรมเนื่องจากเป็นแผนงานสำหรับนำไปใช้ปฏิบัติงานเชิงนโยบายและยุทธศาสตร์ในภาพรวม

ทั้งนี้แผนการใช้ที่ดินเป็นผลที่ได้จากการวิเคราะห์ข้อมูลทางด้านกายภาพ เศรษฐกิจ และสังคม โดยได้นำฐานข้อมูลที่ได้จากการรวบรวมข้อมูลทุติยภูมิ และข้อมูลปฐมภูมิจากการสำรวจภาคสนาม การศึกษาด้านกายภาพ ได้จาก การวิเคราะห์สถานภาพของทรัพยากรธรรมชาติ อาทิ ทรัพยากรดิน ทรัพยากรน้ำ และทรัพยากรป่าไม้ร่วมกับการพิจารณาลักษณะการใช้ประโยชน์ที่ดิน ข้อมูลที่เกี่ยวข้องกับพื้นที่ในเขตป่าไม้ตามกฎหมาย เช่น เขตรักษาพันธุ์สัตว์ป่า เขตอุทยานแห่งชาติ เขตป่าสงวนแห่งชาติ และนโยบายของรัฐที่เกี่ยวข้องกับพื้นที่ที่มีมติคณะรัฐมนตรีเกี่ยวกับการใช้ที่ดิน มติคณะรัฐมนตรีเรื่องการจำแนกการใช้ประโยชน์ที่ดินในพื้นที่ป่าไม้ในเขตป่าสงวนแห่งชาติ เป็นต้น ประกอบกับการพิจารณาจากทิศทางตามกรอบนโยบายที่เกี่ยวข้องกับการกำหนดเขตการใช้ที่ดินภายในพื้นที่ตำบล เช่น ยุทธศาสตร์ของจังหวัด ร่วมกับความต้องการของท้องถิ่น สามารถกำหนดแนวทางการใช้ที่ดินตามศักยภาพของทรัพยากร เพื่อการรักษาคุณภาพของลักษณะทางนิเวศวิทยาและการอนุรักษ์ทรัพยากรธรรมชาติ โดยคำนึงถึงสภาพทางเศรษฐกิจและสังคมของชุมชนในพื้นที่ ซึ่งข้อมูลนี้ส่วนหนึ่งได้มาจากการวิเคราะห์ชุมชนแบบมีส่วนร่วม (PRA) ทำการสังเคราะห์ข้อมูลทุกด้านเพื่อให้ได้เขตการใช้ที่ดินที่เหมาะสมกับศักยภาพของพื้นที่ต่อไป



## 6.2 แผนการใช้ที่ดิน

แผนการใช้ที่ดินแขวงสามวาตะวันออก ตามประเภทการใช้ที่ดินและศักยภาพของการใช้ที่ดินในปัจจุบัน ได้เป็น 4 เขตหลัก ได้แก่ เขตเกษตรกรรม เขตชุมชนและสิ่งปลูกสร้าง เขตแหล่งน้ำ และเขตพื้นที่อื่น ๆ โดยมีรายละเอียดดังนี้ (ตารางที่ 6-1 และรูปที่ 6-1)

### 6.2.1 เขตเกษตรกรรม

เขตเกษตรกรรมมีเนื้อที่ 14,056 ไร่ หรือร้อยละ 56.86 ของพื้นที่แขวง พื้นที่เขตการเกษตรกรรมนี้เป็นบริเวณที่อยู่นอกเขตที่มีการประกาศเป็นเขตป่าไม้ตามกฎหมาย และพื้นที่ เขตการเกษตรนี้ เกษตรกรมีการใช้ประโยชน์เพื่อการเพาะปลูกทั้งนาข้าว ไม้ผล และไม้ยืนต้น แต่เมื่อพิจารณาถึงความเหมาะสมของที่ดินสำหรับการเกษตรและทิศทางการพัฒนาพื้นที่นี้ สามารถแบ่งพื้นที่เขตเกษตรกรรมเป็น 2 เขต คือ เขตเกษตรกรรมชั้นดี และเขตเกษตรกรรมที่มีศักยภาพการผลิตสูง โดยมีรายละเอียดดังนี้

#### 1) เขตเกษตรกรรมชั้นดี

เขตเกษตรกรรมชั้นดี มีเนื้อที่ 12,577 ไร่ หรือร้อยละ 50.88 ของพื้นที่แขวง เป็นพื้นที่ที่เหมาะสมสำหรับการปลูกพืชในระดับปานกลางถึงสูง มีทรัพยากรดินที่เหมาะสมและมีระบบชลประทานที่สามารถที่จะทำการเกษตรนอกฤดูฝน จึงสามารถพัฒนาศักยภาพการผลิตได้ดี โดยแบ่งได้เป็น 1 เขตย่อย ดังนี้

##### 1.1) เขตทำนา (สัญลักษณ์ที่ 2110)

เขตทำนาพื้นที่ลุ่ม มีเนื้อที่ 12,577 ไร่ หรือร้อยละ 50.88 ของพื้นที่แขวง เป็นพื้นที่ทำนาที่มีความเหมาะสมสูง อยู่ในเขตพื้นที่ชลประทาน ทรัพยากรดินในเขตทำนาดังกล่าวมีลักษณะเนื้อดินเป็นพวกดินเหนียวละเอียด ความอุดมสมบูรณ์ของดินตามธรรมชาติปานกลาง

#### 2) เขตเกษตรกรรมที่มีศักยภาพการผลิตสูง

เขตเกษตรกรรมที่มีศักยภาพการผลิตสูง พื้นที่เขตนี้มีศักยภาพในการผลิตรองจากเขตเกษตรกรรมชั้นดี ซึ่งแบ่งออกเป็น 1 ประเภท ได้แก่ เขตเกษตรกรรมที่มีศักยภาพการผลิตสูง (ประเภทที่ 1) มีรายละเอียดดังนี้

2.1) เขตเกษตรกรรมที่มีศักยภาพการผลิตสูง (ประเภทที่ 1) เป็นเขตที่มีการบริหารจัดการด้านทรัพยากรน้ำโดยเฉพาะระบบชลประทาน มีศักยภาพในการผลิตอยู่ในระดับเหมาะสมเล็กน้อยถึงไม่เหมาะสม ดัดข้อจำกัดจากลักษณะดิน ซึ่งมีสมบัติดินที่ไม่เหมาะสมบางประการ มีรายละเอียดดังนี้

##### (1) เขตปลูกไม้ผล (สัญลักษณ์ที่ 2212)

เขตปลูกไม้ผล มีเนื้อที่ 320 ไร่ หรือร้อยละ 1.29 ของพื้นที่แขวง ซึ่งอยู่ในเขตชลประทาน เกษตรกรบางรายมีการปรับเปลี่ยนพื้นที่จากนาข้าวมาปลูกไม้ผลโดยการยกร่อง โดยส่วนใหญ่ปลูกไม้ผลผสม มะม่วง มะพร้าว มังคุด เป็นต้น มีความเหมาะสมสำหรับปลูกไม้ผลระดับปานกลางถึงสูง ทรัพยากรดินในเขตปลูกไม้ผลดังกล่าวมีลักษณะดินเป็นพวกดินเหนียวละเอียด ความอุดมสมบูรณ์ของดินปานกลาง



(2) เขตปลูกไม้ยืนต้น (สัญลักษณ์ที่ 2213)

เขตปลูกไม้ยืนต้น มีเนื้อที่ 59 ไร่ หรือร้อยละ 0.24 ของพื้นที่แขวง ซึ่งอยู่ในเขตชลประทาน โดยพื้นที่ส่วนใหญ่ปลูกไม้ปลูกเพื่อการค้า ไม้ยืนต้นผสมเป็นต้น ทรัพยากรดินเป็นดินพื้นที่ลุ่มที่มีการยกร่องหรือทำคันดินเพื่อปรับเปลี่ยนมาปลูกไม้ยืนต้น เพื่อแก้ไขข้อจำกัดด้านการระบายน้ำของดิน ความอุดมสมบูรณ์ดินตามธรรมชาติปานกลาง

(3) เขตปลูกพืชทางเลือก (สัญลักษณ์ที่ 2215)

เขตปลูกพืชทางเลือก มีเนื้อที่ 434 ไร่ หรือร้อยละ 1.76 ของพื้นที่แขวง ซึ่งอยู่ในเขตชลประทาน โดยพื้นที่ส่วนใหญ่ปลูกมะม่วง กล้วย กล้วยสุรนวม พืชสมุนไพรเป็นต้น ทรัพยากรดินเป็นดินพื้นที่ลุ่มที่มีการยกร่องหรือทำคันดินเพื่อปรับเปลี่ยนมาปลูกไม้ยืนต้น เพื่อแก้ไขข้อจำกัดด้านการระบายน้ำของดิน ความอุดมสมบูรณ์ดินตามธรรมชาติปานกลาง

3) เขตประมง (สัญลักษณ์ที่ 2400)

เขตเพาะเลี้ยงสัตว์น้ำ มีเนื้อที่ 665 ไร่ หรือร้อยละ 2.69 ของพื้นที่แขวง เขตนี้เป็นพื้นที่เพาะเลี้ยงปลา

6.2.2 เขตชุมชนและสิ่งปลูกสร้าง

1) เขตชุมชน/สถานที่ราชการ (สัญลักษณ์ที่ 3100)

เขตชุมชนเมือง มีเนื้อที่ 8,362 ไร่ หรือร้อยละ 33.83 ของพื้นที่แขวง เขตนี้เป็นบริเวณที่ตั้งของชุมชนเมืองและย่านการค้า

2) เขตอุตสาหกรรม/แหล่งรับซื้อผลผลิต (สัญลักษณ์ที่ 3200)

เขตอุตสาหกรรมที่ดำเนินการในปัจจุบัน มีเนื้อที่ 35 ไร่ หรือร้อยละ 0.14 ของพื้นที่แขวง

3) เขตการใช้พื้นที่เฉพาะ (สัญลักษณ์ที่ 3300)

เขตการใช้พื้นที่เฉพาะ มีเนื้อที่ 39 ไร่ หรือร้อยละ 0.16 ของพื้นที่แขวง

6.2.3 เขตแหล่งน้ำ

1) เขตแหล่งน้ำตามธรรมชาติ (สัญลักษณ์ที่ 4100)

เขตแหล่งน้ำตามธรรมชาติ มีเนื้อที่ 935 ไร่ หรือร้อยละ 3.78 ของพื้นที่แขวง ได้แก่ ลำห้วย ลำคลอง แม่น้ำ หนอง บึง และทะเลสาบ

2) เขตแหล่งน้ำที่สร้างขึ้น (สัญลักษณ์ที่ 4200)

เขตแหล่งน้ำที่มนุษย์สร้างขึ้น มีเนื้อที่ 284 ไร่ หรือร้อยละ 1.15 ของพื้นที่แขวง ได้แก่ บ่อน้ำในไร่นา

6.2.4 เขตพื้นที่อื่น ๆ (สัญลักษณ์ที่ 5000)

เขตพื้นที่อื่น ๆ มีเนื้อที่ 1,008 ไร่ หรือร้อยละ 4.08 ของพื้นที่แขวง ได้แก่ พื้นที่ลุ่ม ทุ่งหญ้าธรรมชาติ และพื้นที่ถม



ตารางที่ 6-1 เขตการใช้ที่ดินแขวงสามวาตะวันออก เขตคลองสามวา กรุงเทพมหานคร

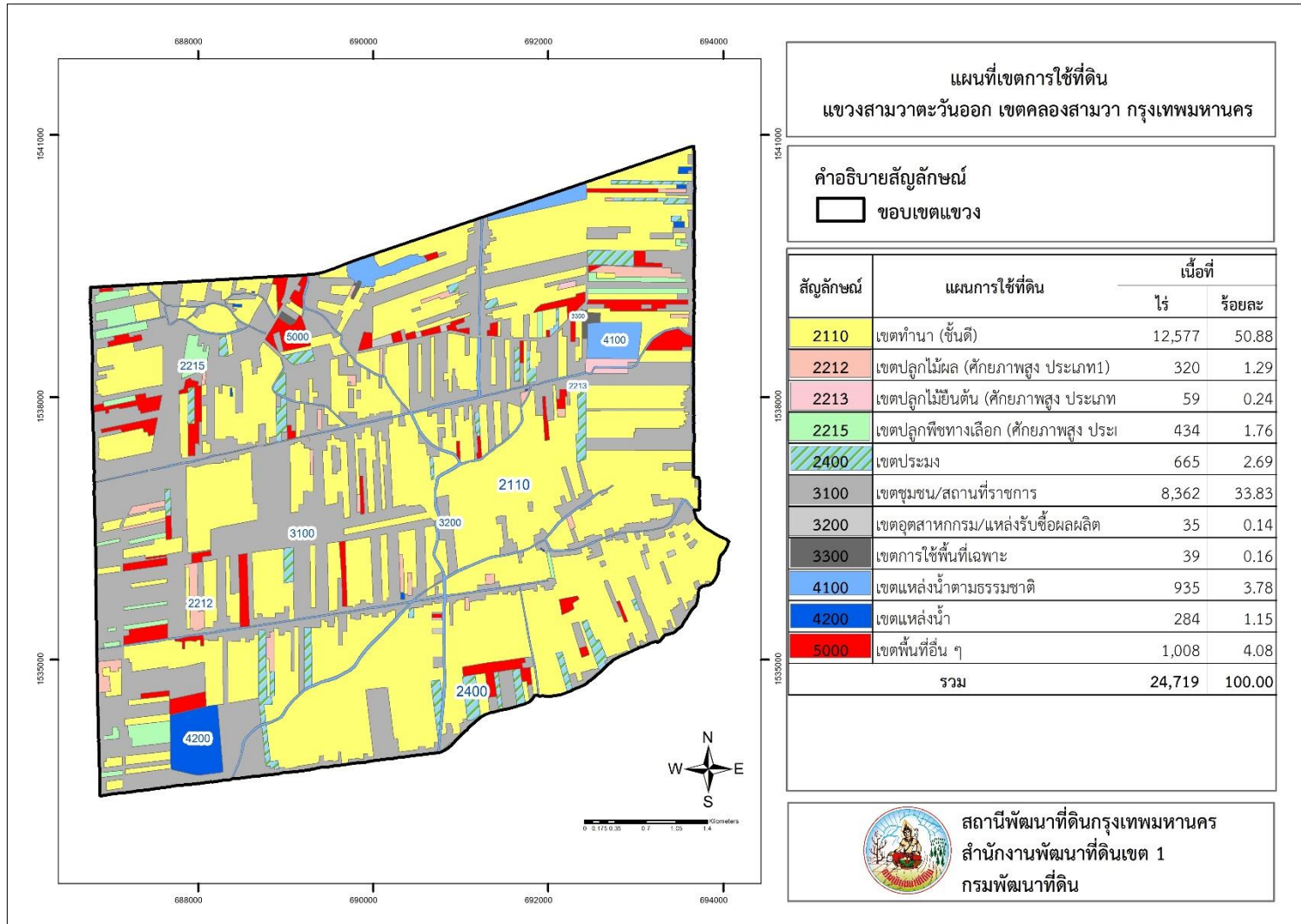
สัญลักษณ์	คำอธิบาย	เนื้อที่	
		ไร่	ร้อยละ
	<b>1. เขตเกษตรกรรม</b>	<b>14,056</b>	<b>56.86</b>
	1.1 เขตเกษตรกรรมขั้นดี	12,578	50.88
2110	1) เขตทำนา	12,578	50.88
	1.2 เขตเกษตรกรรมที่มีศักยภาพการผลิตสูง	813	3.29
	1) เขตเกษตรกรรมที่มีศักยภาพการผลิตสูง (ประเภทที่ 1)	813	3.29
2212	(1) เขตปลูกไม้ผล	320	1.29
2213	(2) เขตปลูกไม้ยืนต้น	59	0.24
2215	(3) เขตปลูกพืชทางเลือก	434	1.76
2400	1.3 เขตประมง	665	2.69
	<b>2. เขตชุมชนและสิ่งปลูกสร้าง</b>	<b>8,436</b>	<b>34.13</b>
3100	2.1 เขตชุมชน/สถานที่ราชการ	8,362	33.83
3200	2.2 เขตอุตสาหกรรม/แหล่งรับซื้อผลผลิต	35	0.14
3300	2.3 เขตการใช้พื้นที่เฉพาะ	39	0.16
	<b>3. เขตแหล่งน้ำ</b>	<b>1,219</b>	<b>4.93</b>
4100	3.1 เขตแหล่งน้ำตามธรรมชาติ	935	3.78
4200	3.2 เขตแหล่งน้ำ	284	1.15
	<b>4. เขตพื้นที่อื่น ๆ</b>	<b>1,008</b>	<b>4.08</b>
5000	4.1 เขตพื้นที่อื่น ๆ	1,008	4.08
	<b>รวมทั้งสิ้น</b>	<b>24,719</b>	<b>100.00</b>

หมายเหตุ : เนื้อหาที่คำนวณด้วยระบบสารสนเทศภูมิศาสตร์





แผนการใช้ที่ดินแขวงสามวาตะวันออก เขตคลองสามวา กรุงเทพมหานคร



รูปที่ 6-1 เขตการใช้ที่ดินแขวงสามวาตะวันออก เขตคลองสามวา กรุงเทพมหานคร



## บทที่ 7

### การขับเคลื่อนแผนการใช้ที่ดิน

#### 7.1 ขั้นตอนการดำเนินงาน

ภายหลังการจัดทำแผนการใช้ที่ดินแขวงสามวาตะวันออก เขตคลองสามวา กรุงเทพมหานคร แล้วจะต้องดำเนินการดังต่อไปนี้

7.1.1 จัดทำเป้าหมายการดำเนินงานและงบประมาณและกิจกรรมต่าง ๆ ที่จะดำเนินการใน ปีงบประมาณ พ.ศ. 2567 ถึง พ.ศ. 2571

7.1.2 นำแผนการใช้ที่ดินแขวงสามวาตะวันออก ไปเสนอต่อสำนักงานเขตคลองสามวา เพื่อมีมติ ให้ความร่วมมือกับกรมพัฒนาที่ดินในการดำเนินการกิจกรรมต่างๆ ที่กำหนดไว้ในแผน และได้รับการ เชื่อมโยงสู่แผนพัฒนาตำบล

7.1.3 สถานีพัฒนาที่ดินกรุงเทพมหานคร เสนอเป้าหมายและงบประมาณให้รายงานมายัง กรมพัฒนาที่ดิน

7.1.4 กรมพัฒนาที่ดินพิจารณาสนับสนุนงบประมาณกิจกรรมและโครงการตามเป้าหมายที่ กำหนดในแผนการใช้ที่ดิน

7.1.5 สถานีพัฒนาที่ดินกรุงเทพมหานคร นำเสนอต่อที่ประชุมกรุงเทพมหานคร/สำนักงานเขต เพื่อสร้างการรับรู้และประชาสัมพันธ์ให้หน่วยงานอื่นๆ นำกิจกรรมโครงการฯภายใต้ภารกิจของ หน่วยงานนั้นๆ มาพัฒนาพื้นที่ตามแผนการใช้ที่ดินแขวงสามวาตะวันออก เขตคลองสามวา ที่กำหนด

#### 7.2 กิจกรรมที่จะดำเนินการของกรมพัฒนาที่ดิน

งบประมาณที่กำหนดไว้เป็นการประมาณเบื้องต้น อาจมีการเปลี่ยนแปลงตามที่ได้รับการจัดสรร ให้ดำเนินการ (ตารางที่ 7-1)

##### เขตเกษตรกรรม

##### 7.2.1 เขตเกษตรกรรมชั้นดี เนื้อที่ 12,577 ไร่

เขตพื้นที่ทำนา เนื้อที่ 12,577 ไร่ ดินขาดความอุดมสมบูรณ์/ดินเปรี้ยว มีแผนงาน/ โครงการปรับปรุงคุณภาพดิน และบำรุงดิน ดังนี้

1. การพัฒนาพื้นที่ดินเปรี้ยว
  - 1) การจัดหาปุ๋ยเพื่อการเกษตร (ปุ๋ยมาร์ล)
  - 2) การส่งเสริมการเพิ่มผลผลิตพืชในพื้นที่ดินเปรี้ยว
  - 3) จัดหาเมล็ดพันธุ์ปอเทือง
  - 4) ส่งเสริมการปลูกพืชปุ๋ยสดปรับปรุงบำรุงดิน



- 5) ส่งเสริมการผลิตและใช้สารอินทรีย์ลดการใช้สารเคมีทางการเกษตร
- 6) ไถกลบตอซังเพื่อเพิ่มอินทรีย์วัตถุและแร่ธาตุ
- 7) ส่งเสริมการผลิตปุ๋ยหมักชีวภาพ พต.
- 8) หมู่บ้านปลอดขยะอินทรีย์ต้นแบบ (Zero Waste Village)

### 7.2.2 เขตเกษตรกรรมที่มีศักยภาพการผลิตสูง เนื้อที่ 813 ไร่

1. เขตเกษตรกรรมที่มีศักยภาพการผลิตสูง (ประเภทที่ 1) เนื้อที่ 813 ไร่  
เขตปลูกไม้ผล เนื้อที่ 320 ไร่ เขตปลูกไม้ยืนต้น เนื้อที่ 59 ไร่  
เขตปลูกพืชทางเลือก เนื้อที่ 434 ไร่
  - 1) ส่งเสริมการผลิตและใช้สารอินทรีย์ลดการใช้สารเคมีทางการเกษตร
  - 2) ส่งเสริมการผลิตและใช้สารควบคุมและป้องกันแมลงศัตรูพืช
  - 3) ส่งเสริมการผลิตและใช้ปุ๋ยอินทรีย์คุณภาพสูง

### 7.3 กิจกรรมที่จะดำเนินงานของหน่วยงานอื่น (ตารางที่ 7-2)

#### 7.3.1 เขตเกษตรกรรมชั้นดี เนื้อที่ 12,577 ไร่

1. เขตพื้นที่ทำนาเขตเกษตรกรรมชั้นดี เนื้อที่ 12,577 ไร่ และเขตเกษตรกรรมที่มีศักยภาพการผลิตสูง เขตปลูกไม้ผล เนื้อที่ 320 ไร่ เขตปลูกไม้ยืนต้น เนื้อที่ 59 ไร่ เขตปลูกพืชทางเลือก เนื้อที่ 434 ไร่
  - 1) ถ่ายทอดองค์ความรู้การลดต้นทุนเพิ่มผลผลิตสินค้าเกษตร (สำนักงานเกษตรพื้นที่ กรุงเทพมหานคร)
  - 2) การแจ้งเตือนการระบาดของโรคและแมลงศัตรูพืช (ข้าว) จัดตั้งศูนย์จัดการศัตรูพืชชุมชน (สำนักงานเกษตรพื้นที่กรุงเทพมหานคร)
  - 3) การอบรมให้ความรู้กระบวนการรับรองมาตรฐานสินค้าเกษตรเพื่อยกระดับสู่มาตรฐานการปฏิบัติทางการเกษตรที่ดี (Good Agricultural Practices : GAP) (กรมวิชาการเกษตร)
  - 4) การบริหารจัดการน้ำฤดูแล้งตามปริมาณน้ำต้นทุนที่มี (สำนักการระบายน้ำ)
  - 5) การขุดลอกคูคลอง/ลำประโดงให้น้ำเข้าถึงพื้นที่การเกษตร (สำนักการระบายน้ำ)
  - 6) การปรับเปลี่ยนการผลิตเป็นพืชใช้น้ำน้อย (สำนักงานเกษตรพื้นที่กรุงเทพมหานคร)
  - 7) สถานที่/จุดให้เกษตรกรจำหน่ายสินค้าเกษตรในพื้นที่โดยไม่มีพ่อค้าคนกลาง (Farmer Market) (สำนักพัฒนาสังคมและสวัสดิการ)
  - 8) การศึกษาวิจัยและพัฒนาเทคโนโลยีและนวัตกรรมทดแทนแรงงานภาคการเกษตร (กรมวิชาการเกษตร)



9) การส่งเสริมและพัฒนาสหกรณ์/กลุ่มเกษตรกรให้มีความเข้มแข็งตามศักยภาพ (กรมส่งเสริมสหกรณ์)

10) การรณรงค์งดเผาตอซังและฟางข้าว เพื่อป้องกันการเกิดมลพิษในอากาศ (สำนักพัฒนาสังคมและสวัสดิการ)

11) โครงการจัดการขยะและน้ำเสียในชุมชน (สำนักงานเขตคลองสามวา)

## 2. เขตปศุสัตว์และเขตเพาะเลี้ยงสัตว์น้ำ

1) โครงการส่งเสริม/สนับสนุนการปลูกหญ้าเลี้ยงสัตว์ (สำนักงานปศุสัตว์ กรุงเทพมหานคร)

2) โครงการระบบส่งเสริมเกษตรแบบแปลงใหญ่เลี้ยงสัตว์ (สำนักงานปศุสัตว์ กรุงเทพมหานคร)

3) โครงการสร้างความเข้มแข็งกลุ่มผลิตด้านประมง (สำนักงานประมงพื้นที่ กรุงเทพมหานคร)

4) โครงการพัฒนาคุณภาพสินค้าเกษตรสู่มาตรฐาน GAP (สำนักงานประมงพื้นที่ กรุงเทพมหานคร)

5) โครงการส่งเสริมการเพาะเลี้ยงสัตว์น้ำสวยงาม (สำนักงานประมงพื้นที่ กรุงเทพมหานคร)

6) โครงการการจัดการอาหารเพื่อเพิ่มผลผลิต (สำนักงานประมงพื้นที่กรุงเทพมหานคร)

7) โครงการส่งเสริมและพัฒนาการแปรรูปสินค้าประมงเพื่อเพิ่มมูลค่า (สำนักงานประมงพื้นที่กรุงเทพมหานคร)

### 7.3.2 เขตแหล่งน้ำ

1) โครงการพัฒนาระบบชลประทานด้วยนวัตกรรม (กรมชลประทาน)

2) โครงการเพิ่มประสิทธิภาพการกักเก็บน้ำ (กรมชลประทาน)

3) โครงการพัฒนาโครงการชลประทานเดิม (กรมชลประทาน)

4) โครงการเพิ่มประสิทธิภาพการส่งและระบายน้ำ (กรมชลประทาน)

## 7.4 ความต้องการของชุมชน

จากการดำเนินการจัดทำกระบวนการมีส่วนร่วมของประชาชน (PRA) ณ บ้านนายพรชัย เขียวอ่อน แขวงสามวาตะวันออก เขตคลองสามวา กรุงเทพมหานคร เมื่อวันที่ 7 มิถุนายน 2566 ได้มีความต้องการของประชาชนเกี่ยวกับการขอสนับสนุนปูนมาร์ลเพื่อแก้ปัญหาดินเปรี้ยว วิเคราะห์ดินก่อนทำการเกษตร ขอรับการสนับสนุนองค์ความรู้เรื่องการจัดการตอซังหลังการเก็บเกี่ยว การจัดการดิน น้ำ ปุ๋ย พืช พร้อมด้วยปัจจัยการผลิตปุ๋ย กากน้ำตาล พันธุ์ปลาเบญจพรรณ ปลาบึก ปลากระดี่ พันธุ์ไก่ไข่ ไก่เนื้อ



เมล็ดพันธุ์ผักสวนครัว ต้องการตลาดขายสินค้าทางการเกษตร องค์ความรู้การแปรรูปผลผลิตข้าวและฟาง ข้าวเป็นภาชนะและของชำร่วย รวมทั้งต้องการขอรับการสนับสนุนวัคซีนสำหรับสัตว์ให้ทั่วถึง และการส่งเสริมกิจกรรมการรวมกลุ่มในชุมชนให้เข้มแข็ง

เพื่อตอบสนองต่อความต้องการของชุมชน และการแก้ไขปัญหาเชิงพื้นที่ของแขวงสามวาตะวันออก กรมพัฒนาที่ดินได้วิเคราะห์เบื้องต้น ดังต่อไปนี้

ปัญหาของแขวงสามวาตะวันออกในภาพรวมสรุปได้ว่ามีปัญหาสำคัญ 3 ประการ คือ (1) ปัญหาดินเปรี้ยว (2) ปัญหาน้ำใช้เพื่อการเกษตรไม่เพียงพอ และ (3) ปัญหาคุณภาพเมล็ดพันธุ์ข้าว

ปัญหารองลงมา คือ ปัญหาโรคแมลงศัตรูพืช ต้นทุนการผลิตสูง และการขยายตัวของชุมชนเมือง ปัญหาดังกล่าวนี้ ส่งผลกระทบต่อคุณภาพชีวิตของราษฎรในชุมชนโดยรวม

(1) ในส่วนปัญหาความเสื่อมโทรมของที่ดินนั้น คือ ดินเปรี้ยวจัด และดินขาดความอุดมสมบูรณ์ โดยในพื้นที่แขวงสามวาตะวันออก ซึ่งมีเนื้อที่รวม 24,791 ไร่ นั้น เป็นดินในพื้นที่ลุ่ม ได้แก่ หน่วยแผนที่ดิน 2 หน่วยแผนที่ดิน เป็นดินในพื้นที่ลุ่ม ได้แก่ 1) หน่วยแผนที่ดิน Cc-cA ชุดดินฉะเชิงเทรา มีเนื้อดินบนเป็นดินเหนียว ความลาดชัน 0-2 เปอร์เซ็นต์มีเนื้อที่ 23,190 ไร่ หรือร้อยละ 93.81 ของเนื้อที่แขวง 2) หน่วยแผนที่ดิน Tan-sicA ชุดดินธัญบุรี มีเนื้อดินบนเป็นดินเหนียวปนทรายแป้ง ความลาดชัน 0-2 เปอร์เซ็นต์ มีเนื้อที่ 1,529 ไร่ หรือร้อยละ 6.19 ของเนื้อที่แขวง ไม่พบปัญหาทรัพยากรดินทางการเกษตรตามสภาพธรรมชาติในพื้นที่ ซึ่งเป็นพื้นที่เขตเกษตรกรรม 24,719 ไร่ ประสบปัญหาความอุดมสมบูรณ์ของดินที่เกิดขึ้นนั้น เนื่องจากการใช้ที่ดินติดต่อกันเป็นเวลานาน โครงสร้างของดินได้มีการเปลี่ยนแปลง ในพื้นที่ที่มีการไถพรวนด้วยเครื่องจักรกลติดต่อกันเป็นระยะเวลาอันยาวนานทำให้ดินแน่นตัว น้ำในดินและอากาศในดินที่เคยมีอยู่สูญหายไป ส่วนธาตุอาหารและอินทรีย์วัตถุ ก็มีปริมาณลดลงเช่นเดียวกัน เนื่องจากพืชนำไปใช้ และอินทรีย์วัตถุได้สลายตัวไป

(2) ปัญหาเรื่องน้ำใช้เพื่อการเกษตรไม่เพียงพอ นั้น เนื่องจากปัญหากล้วยแล้ง ที่เกิดจากการเปลี่ยนแปลงภูมิอากาศ เช่น ปริมาณฝนน้อยกว่าปกติ ฝนทิ้งช่วง จนเกิดความแห้งแล้ง การขาดแคลนน้ำจึงเกิดขึ้นอย่างต่อเนื่องจำเป็นต้องปรับระดับน้ำเข้าลำรางเพื่อให้เข้าถึงพื้นที่การเกษตร อีกทั้งในลำคลองมีผักตบชวา น้ำในลำคลองไม่สามารถระบายได้ ทำให้น้ำเน่าเสีย จำเป็นต้องทำการขุดลอกคลอง กำจัดผักตบชวาและขยะที่เป็นสาเหตุให้ท่อระบายน้ำอุดตันและขวางทางระบายน้ำ และจัดหาน้ำให้แหล่งน้ำต้นทุน โดยวิธีการต่างๆ ให้เพียงพอแก่ความต้องการของประชาชน

(3) ในกรณีของปัญหาพันธุ์ข้าวปลูกที่มีคุณภาพต่ำและไม่เพียงพอต่อการทำนานั้น คือ ปัญหาปริมาณข้าวดีดในแปลง ส่งผลเพิ่มต้นทุนในการจ้างแรงงานตัดข้าวดีด ค่าปุ๋ยเพิ่ม ค่าน้ำมัน เพื่อจัดการกับข้าวดีดในแปลงนาแต่ให้ผลผลิตตกต่ำ จะสรุปได้ว่ามี 3 ประการ คือ 1.ขาดความรู้ในการคัดเลือกเมล็ดพันธุ์ข้าวที่มีคุณภาพ โดยซื้อเมล็ดพันธุ์ข้าวจากแหล่งที่ไม่น่าเชื่อถือ และซื้อพันธุ์จำหน่ายมาปลูก 2.ไม่มีการจัดการเครื่องจักรก่อนและหลังการเก็บเกี่ยวข้าว 3.ขาดองค์ความรู้ในการจัดการแปลงผลิตเป็นเมล็ด



พันธุ์ (ชั้นพันธุ์คัด ,พันธุ์หลัก) จึงจำเป็นจะต้องเร่งเข้าไปส่งเสริมถ่ายทอดองค์ความรู้การผลิตเมล็ดพันธุ์ และรวมกลุ่มเกษตรกรผลิตเมล็ดพันธุ์ข้าวจัดตั้งศูนย์ข้าวชุมชน จำหน่ายให้เกษตรกรไปปลูกในพื้นที่

(4) ปัญหาโรคแมลงศัตรูพืช คือ เกษตรกรในพื้นที่แขวงสามวาตะวันออกมีการทำนากันตลอดทั้งปี ไม่มีการพักดิน ไถตากดินหลังเก็บเกี่ยวผลผลิตจนทำให้เกิดเชื้อโรคสะสม อีกทั้งมีการใช้สารเคมีในการกำจัดวัชพืช และแมลงศัตรูพืช เกินกว่าอัตราส่วนที่กำหนดส่งผลให้เกิดการดื้อยา และมีสารเคมีตกค้างในผลผลิตจำนวนมาก จึงจำเป็นจะต้องให้ความรู้กับเกษตรกรถึงโทษของการใช้สารเคมีเกินกว่ากำหนด พร้อมกับให้ความรู้ในการใช้สารชีวภัณฑ์แทน และปัญหาการรบกวนจากนกมากินเมล็ดพันธุ์ข้าวหลังหว่าน เกษตรกรใช้วิธีการจุดประทัดไล่จนทำให้เกิดเสียงดัง รบกวนประชาชนในเขตชุมชนเมือง ส่งผลให้เกิดข้อพิพาทร้องเรียนกัน จึงต้องการให้หน่วยงานสนับสนุนและส่งเสริมองค์ความรู้ในการจัดการศัตรูพืช เช่น นก เป็นต้น

(5) ปัญหาต้นทุนการผลิตสูง เกิดจากปัญหาความขัดแย้งระหว่างประเทศ การกีดกันทางการค้า และงดการส่งออกแร่ธาตุที่ใช้ผลิตปุ๋ยเคมีจากประเทศผู้ผลิตรายใหญ่ของโลก เช่น ประเทศรัสเซีย และประเทศจีน เป็นต้น ส่งผลให้ปุ๋ยมีราคาขึ้นอย่างก้าวกระโดดเกษตรกรต้องแบกรับต้นทุนที่สูงขึ้น การแก้ไขปัญหานี้ โดยการส่งเสริมการใช้สารอินทรีย์ลดการใช้สารเคมีทางการเกษตร ถ่ายทอดองค์ความรู้ในการนำวัสดุเหลือใช้จากการเกษตรมาผลิตและใช้ปุ๋ยหมักชีวภาพ ปุ๋ยอินทรีย์คุณภาพสูง น้ำหมักชีวภาพ และสารชีวภัณฑ์ในการป้องกันโรคและแมลงศัตรูพืช อีกทั้งเป็นการลดต้นทุนเพิ่มผลผลิตได้

(6) ปัญหาการขยายตัวของชุมชนเมือง เป็นปัญหาที่เกิดขึ้นในพื้นที่ การเกษตรของกรุงเทพมหานคร เนื่องจากประชากรที่เพิ่มมากขึ้น และที่อยู่อาศัยเกิดเป็นชุมชนแออัดทำให้เมืองต้องขยายออกมารุกล้ำพื้นที่การเกษตรจนเกิดปัญหาความขัดแย้งระหว่างเกษตรกรกับชุมชนเมือง

เพื่อตอบสนองข้อเสนอดังกล่าวทั้ง 6 ประการนี้ จากการวิเคราะห์ข้อมูลเบื้องต้นที่มีอยู่ในปัจจุบันแล้วสรุปได้ว่า ไม่สามารถดำเนินการแก้ไขปัญหาการขยายตัวของชุมชนเมืองได้ เนื่องจากติดข้อกฎหมาย และยังไม่มีพระราชบัญญัติคุ้มครองพื้นที่เกษตร (พระราชบัญญัติการผังเมือง) และเกษตรกรในพื้นที่แขวงสามวาตะวันออกไม่มีพื้นที่ของตนเอง เป็นที่เช่าจากนายทุนร้อยละ 90 ของจำนวนเกษตรกรในแขวงสามวาตะวันออก

เพื่อให้การใช้ที่ดินสามารถในพื้นที่ได้อย่างต่อเนื่องและเกิดประโยชน์ทั้งตัวเกษตรกร ชุมชน ในด้านเศรษฐกิจ สังคมและสิ่งแวดล้อม (รูปที่ 7-1)



ตารางที่ 7-1 กิจกรรมของกรมพัฒนาที่ดินในเขตเกษตรกรรมที่จะดำเนินการในปีงบประมาณ 2567-2571

เขตการใช้ที่ดิน (เกษตรกรรม)	แผนงาน/โครงการ	งบประมาณ (บาท)
1.เขตเกษตรกรรมชั้นดี เนื้อที่ 12,577 ไร่ 1.1 เขตพื้นที่ทำนา เนื้อที่ 12,577 ไร่	1. การพัฒนาพื้นที่ดินเปรี้ยว	
	1.1 การจัดหาปุ๋ยเพื่อการเกษตร (ปุ๋ยมาร์ล)	15,092,400
	1.2 การส่งเสริมการเพิ่มผลผลิตพืชในพื้นที่ดินเปรี้ยว	22,200
	1.3 จัดหาเมล็ดพันธุ์ปอเทือง	1,890,000
	1.4 ส่งเสริมการปลูกพืชปุ๋ยสดปรับปรุงบำรุงดิน	188,655
	1.5 โถกหลบต่อซังเพื่อเพิ่มอินทรีย์วัตถุและแร่ธาตุ	4,276,180
	1.6 ส่งเสริมการผลิตและใช้สารอินทรีย์ ลดการใช้สารเคมีทางการเกษตร	188,655
	1.7 ส่งเสริมการผลิตปุ๋ยหมักชีวภาพ พด.	188,655
	1.8 หมู่บ้านปลอดขยะอินทรีย์ต้นแบบ (Zero Waste Village)	300,000
2. เขตเกษตรกรรมที่มีศักยภาพการผลิตสูง 2.1 เขตเกษตรกรรมที่มีศักยภาพการผลิตสูง (ประเภทที่ 1) 1. เขตปลูกไม้ผล เนื้อที่ 320 ไร่ 2. เขตปลูกไม้ยืนต้น เนื้อที่ 59 ไร่ 3. เขตปลูกพืชทางเลือก เนื้อที่ 434 ไร่	2. ส่งเสริมการผลิตและใช้สารอินทรีย์ ลดการใช้สารเคมีทางการเกษตร	
	2.1 สารควบคุมและป้องกันแมลงศัตรูพืช (น้ำหมักชีวภาพ)	335,400
	2.2 ส่งเสริมการผลิตและใช้ปุ๋ยอินทรีย์คุณภาพสูง	35,000
	รวมแผนงาน/โครงการ	22,517,145



ตารางที่ 7-2 สรุปกิจกรรมที่ขอรับการสนับสนุนจากส่วนราชการอื่นในเขตการใช้ที่ดิน

เขตการใช้ที่ดิน	กิจกรรมที่ขอการสนับสนุนจากส่วนราชการอื่น
<p><b>1. เขตเกษตรกรรม</b></p> <p>1) เขตพื้นที่ทำนา เนื้อที่ 12,577 ไร่</p> <p>2) เขตปลูกไม้ผล เนื้อที่ 320 ไร่</p> <p>3) เขตปลูกไม้ยืนต้น เนื้อที่ 59 ไร่</p> <p>4) เขตปลูกพืชทางเลือกเนื้อที่ 434 ไร่</p>	<p>1) โครงการศูนย์จัดการดินปุ๋ยชุมชน ระดับแขวง (สำนักงานเกษตรพื้นที่กรุงเทพมหานคร)</p> <p>2) โครงการศูนย์จัดการศัตรูพืชชุมชน (ข้าว) ระดับแขวง (สำนักงานเกษตรพื้นที่กรุงเทพมหานคร)</p> <p>3) โครงการปรับเปลี่ยนการผลิตเป็นพืชใช้น้ำน้อย (สำนักงานเกษตรพื้นที่กรุงเทพมหานคร)</p> <p>4) โครงการบริหารจัดการน้ำฤดูแล้งตามปริมาณน้ำต้นทุนที่มี (กรมชลประทาน)</p> <p>5) โครงการวิจัยและพัฒนาเทคโนโลยีและนวัตกรรม (กรมวิชาการเกษตร)</p> <p>6) โครงการส่งเสริมและพัฒนาสหกรณ์/กลุ่มเกษตรกรให้มีความเข้มแข็งตามศักยภาพ (กรมส่งเสริมสหกรณ์)</p> <p>7) โครงการแก้ไขปัญหาหนี้สินเกษตรกรสมาชิกกองทุนฟื้นฟู (สำนักงานกองทุนฟื้นฟูและพัฒนาเกษตรกร)</p> <p>8) โครงการพัฒนาเกษตรกรปราดเปรื่อง (Smart Farmer) (สำนักงานเกษตรพื้นที่กรุงเทพมหานคร)</p> <p>9) โครงการจัดการขยะและน้ำเสียในชุมชน (สำนักงานเขตคลองสามวา)</p> <p>10) โครงการชุดลอกคูคลอง (สำนักงานเขตคลองสามวา)</p> <p>11) โครงการตลาดเกษตรกร (Farmer Market) (สำนักพัฒนาสังคม)</p> <p>12) โครงการสนับสนุนเครื่องอัดฟาง (สำนักพัฒนาสังคม)</p> <p>13) โครงการส่งเสริม/สนับสนุนการปลูกหญ้าเลี้ยงสัตว์ (สำนักงานปศุสัตว์กรุงเทพมหานคร)</p>





ตารางที่ 7-2 (ต่อ)

เขตการใช้ที่ดิน	กิจกรรมที่ขอการสนับสนุนจากส่วนราชการอื่น
5) เขตประมง เนื้อที่ 665 ไร่	1) โครงการสร้างความเข้มแข็งกลุ่มผลิตด้านประมง (สำนักงานประมงพื้นที่กรุงเทพมหานคร) 2) โครงการพัฒนาคุณภาพสินค้าเกษตรสู่มาตรฐาน GAP (สำนักงานประมงพื้นที่กรุงเทพมหานคร) 3) โครงการส่งเสริมการเพาะเลี้ยงสัตว์น้ำสวยงาม (สำนักงานประมงพื้นที่กรุงเทพมหานคร) 4) โครงการการจัดการอาหารเพื่อเพิ่มผลผลิต (สำนักงานประมงพื้นที่กรุงเทพมหานคร) 5) โครงการส่งเสริมและพัฒนากการแปรรูปสินค้าประมงเพื่อเพิ่มมูลค่า (สำนักงานประมงพื้นที่กรุงเทพมหานคร)
2. เขตแหล่งน้ำ เนื้อที่ 1,219 ไร่	1) โครงการพัฒนาระบบชลประทานด้วยนวัตกรรม (กรมชลประทาน) 2) โครงการเพิ่มประสิทธิภาพการกักเก็บน้ำ (กรมชลประทาน) 3) โครงการพัฒนาโครงการชลประทานเดิม (กรมชลประทาน) 4) โครงการเพิ่มประสิทธิภาพการส่งและระบายน้ำ (กรมชลประทาน)



แผนการใช้ที่ดินแขวงสามวาตะวันออก เขตคลองสามวา กรุงเทพมหานคร

ตาราง 7-3 เป้าหมายการดำเนินงานและงบประมาณ แขวงสามวาตะวันออก เขตคลองสามวา กรุงเทพมหานคร แผน 5 ปี (พ.ศ. 2567-2571)

งาน/โครงการ/กิจกรรม	หน่วยนับ	เป้าหมาย					รวม	งบประมาณ (บาท)					รวม	หน่วยงานรับผิดชอบ
		2567	2568	2569	2570	2571		2567	2568	2569	2570	2571		
<b>ปรับปรุงบำรุงดิน</b>														
<b>1. การพัฒนาพื้นที่ดินเปรี้ยว</b>														
1.1 การจัดหาปูนเพื่อการเกษตร (ปูนมาร์ล)	ตัน	2577	2500	2500	2500	2500	12,577	3,092,400	3,000,000	3,000,000	3,000,000	3,000,000	15,092,400	พต.
1.2 การส่งเสริมการเพิ่มผลผลิตพืชในพื้นที่ดินเปรี้ยว	ไร่	296	296	296	296	296	1,480	4,440	4,440	4,440	4,440	4,440	22,200	พต.
1.3 จัดหาเมล็ดพันธุ์ปอเทือง	ตัน	15	12	12	12	12	63	450,000	360,000	360,000	360,000	360,000	1,890,000	พต.
1.4 ส่งเสริมการปลูกพืชปุ๋ยสดปรับปรุงบำรุงดิน	ไร่	2577	2500	2500	2500	2500	12,577	38,655	37,500	37,500	37,500	37,500	188,655	พต.
1.5 ฝึกอบรมต่อซังเพื่อเพิ่มอินทรีย์วัตถุและแร่ธาตุ	ไร่	2577	2500	2500	2500	2500	12,577	876,180	850,000	850,000	850,000	850,000	4,276,180	พต.
1.6 ส่งเสริมการผลิตและใช้สารอินทรีย์ ลดการใช้สารเคมีทางการเกษตร	ไร่	2577	2500	2500	2500	2500	12,577	38,655	37,500	37,500	37,500	37,500	188,655	พต.
1.7 ส่งเสริมการผลิตปุ๋ยหมักชีวภาพ พต.	ไร่	2577	2500	2500	2500	2500	12,577	38,655	37,500	37,500	37,500	37,500	188,655	พต.
1.8 หมู่บ้านปลอดขยะอินทรีย์ต้นแบบ (Zero Waste Village)	แห่ง	1	1	1	1	1	5	60,000	60,000	60,000	60,000	60,000	300,000	พต.
<b>ส่งเสริมการผลิตและใช้สารอินทรีย์ ลดการใช้สารเคมีทางการเกษตร</b>														
2.1 สารควบคุมและป้องกันแมลงศัตรูพืช (น้ำหมักชีวภาพ)	ลิตร	5,160	5,160	5,160	5,160	5,160	25,800	67,080	67,080	67,080	67,080	67,080	335,400	พต.
2.2 ส่งเสริมการผลิตและใช้ปุ๋ยอินทรีย์คุณภาพสูง	ตัน	1	1	1	1	1	5	7,000	7,000	7,000	7,000	7,000	35,000	พต.

หมายเหตุ: งบประมาณที่กำหนดไว้นี้เป็นประมาณเบื้องต้น อาจมีการเปลี่ยนแปลงตามที่ได้รับการจัดสรรให้ดำเนินการ



## เอกสารอ้างอิง

- กรมการพัฒนาชุมชน. 2566. ข้อมูลความจำเป็นพื้นฐาน (จปฐ.)รายจังหวัด รายอำเภอ และรายตำบล ปี 2565. แหล่งที่มา :<https://ebmn.cdd.go.th/>. 1 มิถุนายน 2566.
- กรมทรัพยากรน้ำบาดาล. 2566. ปริมาณน้ำและจำนวนบ่อบาดาล ปี 2565. แหล่งที่มา : <http://app.dgr.go.th/newpasutara/xml/search.php>, 26 พฤษภาคม 2566.
- กองนโยบายและแผนการใช้ที่ดิน. 2566. แผนที่สภาพการใช้ที่ดิน ปี 2566 (ไฟล์ข้อมูล). กรมพัฒนาที่ดิน กระทรวงเกษตรและสหกรณ์, กรุงเทพฯ.
- กรมส่งเสริมการเกษตร. 2566. จำนวนครัวเรือนเกษตรกรที่ขึ้นทะเบียนเกษตรกร จำแนกรายจังหวัด รายอำเภอ และรายตำบล (ณ เดือนมกราคม พ.ศ. 2566). แหล่งที่มา : <http://mvos2.gistda.or.th/>. 15 พฤษภาคม 2566
- กองสำรวจดินและวิจัยทรัพยากรดิน. 2566. แผนที่ทรัพยากรดิน (ไฟล์ข้อมูล). กรมพัฒนาที่ดิน กระทรวงเกษตรและสหกรณ์, กรุงเทพฯ.
- กรมอุตุนิยมวิทยา. 2566. ปริมาณน้ำฝนเฉลี่ยคาบ 30 ปี (พ.ศ. 2536-2565). กรมอุตุนิยมวิทยากระทรวงดิจิทัลเพื่อเศรษฐกิจและสังคม, กรุงเทพฯ.
- บัณฑิต ต้นศิริ และ คำรณ ไทรพิภ. 2542. คู่มือการประเมินคุณภาพที่ดิน. กองวางแผนการใช้ที่ดิน กรมพัฒนาที่ดิน.
- สำนักงานภูมิสารสนเทศ สำนักงานการวางผังและพัฒนาเมือง จำแนกรายจังหวัด รายเขต และรายแขวง (ณ เดือนสิงหาคม พ.ศ. 2566). แหล่งที่มา : <https://webportal.bangkok.go.th/cpud>
- สำนักเทคโนโลยีการสำรวจและทำแผนที่. 2566. แผนที่ขอบเขตตำบล ปี 2564 (ไฟล์ข้อมูล). กรมพัฒนาที่ดิน กระทรวงเกษตรและสหกรณ์, กรุงเทพฯ.
- สำนักบริหารการทะเบียน กรมการปกครอง. 2566. รายงานสถิติจำนวนประชากรและบ้าน รายจังหวัด รายอำเภอ และรายตำบล (ณ เดือนธันวาคม พ.ศ. 2565). แหล่งที่มา : <https://stat.bora.dopa.go.th/stat/statnew/statyear/#/TableTemplate/Area/statpop.1> พฤษภาคม 2566.



สถานีพัฒนาที่ดินกรุงเทพมหานคร  
สำนักงานพัฒนาที่ดินเขต 1  
กรมพัฒนาที่ดิน  
กระทรวงเกษตรและสหกรณ์